



# รายงานสถานการณ์หมอกควันภาคใต้ ระหว่างวันที่ 19 – 26 ต.ค. 58

กลุ่มข่าวกรองและตอบโต้ภาวะฉุกเฉิน  
สำนักโรคจากการประกอบอาชีพและสิ่งแวดล้อม

โทรศัพท์ 02 590 4389 – 4395

โทรสาร 02 590 4388



# ค่า PM10 ( $\mu\text{g}/\text{m}^3$ ) จากสถานีตรวจวัดต่างๆในพื้นที่ภาคใต้ ระหว่างวันที่ 19 - 26 ต.ค. 58

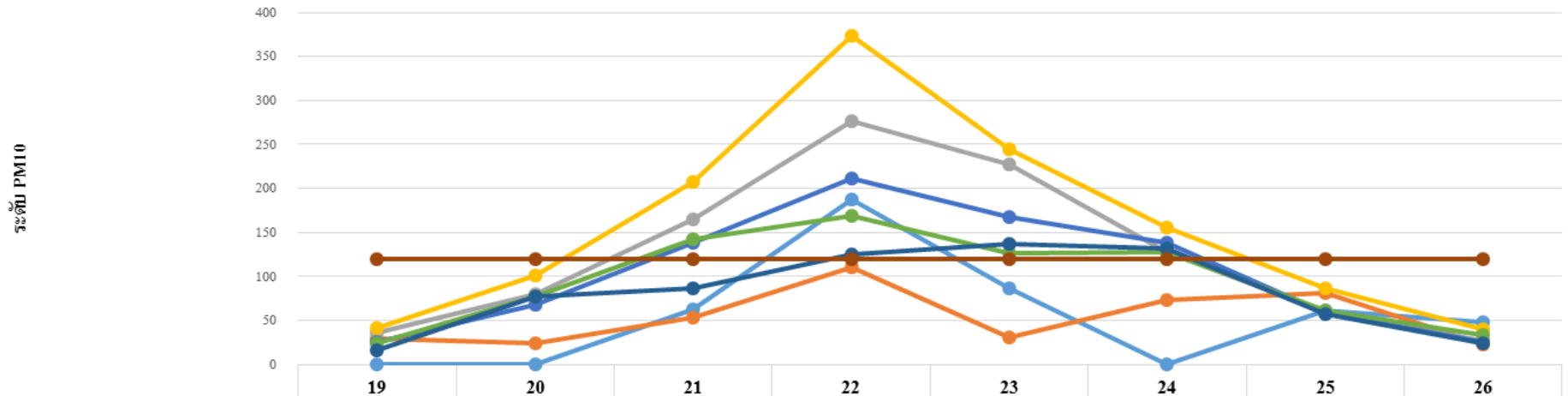
พื้นที่/วันที่	19	20	21	22	23	24	25	26
ต.มะขามเตี้ย จ.สุราษฎร์ธานี	N/A	N/A	63	<u>187</u>	86	N/A	62	48
ต.ตลาดใหญ่ จ.ภูเก็ต	29	24	53	110	31	74	81	23
ต.พิมาน จ.สตูล	36	80	<u>165</u>	<u>276</u>	<u>228</u>	<u>128</u>	60	27
ต.หาดใหญ่ จ.สงขลา	42	101	<u>207</u>	<u>373</u>	<u>245</u>	<u>156</u>	87	40
ต.รูสะมิแล จ.ปัตตานี	25	68	<u>139</u>	<u>211</u>	<u>168</u>	<u>139</u>	59	25
ต.สะเตง จ.ยะลา	24	77	<u>142</u>	<u>169</u>	<u>127</u>	<u>128</u>	61	34
ต.บางนาค จ.นราธิวาส	16	77	86	<u>125</u>	<u>137</u>	<u>132</u>	58	24
ค่ามาตรฐาน	120	120	120	120	120	120	120	120

แหล่งข้อมูล : สำนักจัดการคุณภาพอากาศและเสียง กรมควบคุมมลพิษ, 26 ต.ค.58

URL : <http://air4thai.pcd.go.th/web/region.php?region=6>

# กราฟแสดงค่าPM10 จากสถานีตรวจวัดต่างๆในพื้นที่ ระหว่างวันที่ 19 - 26 ต.ค. 58

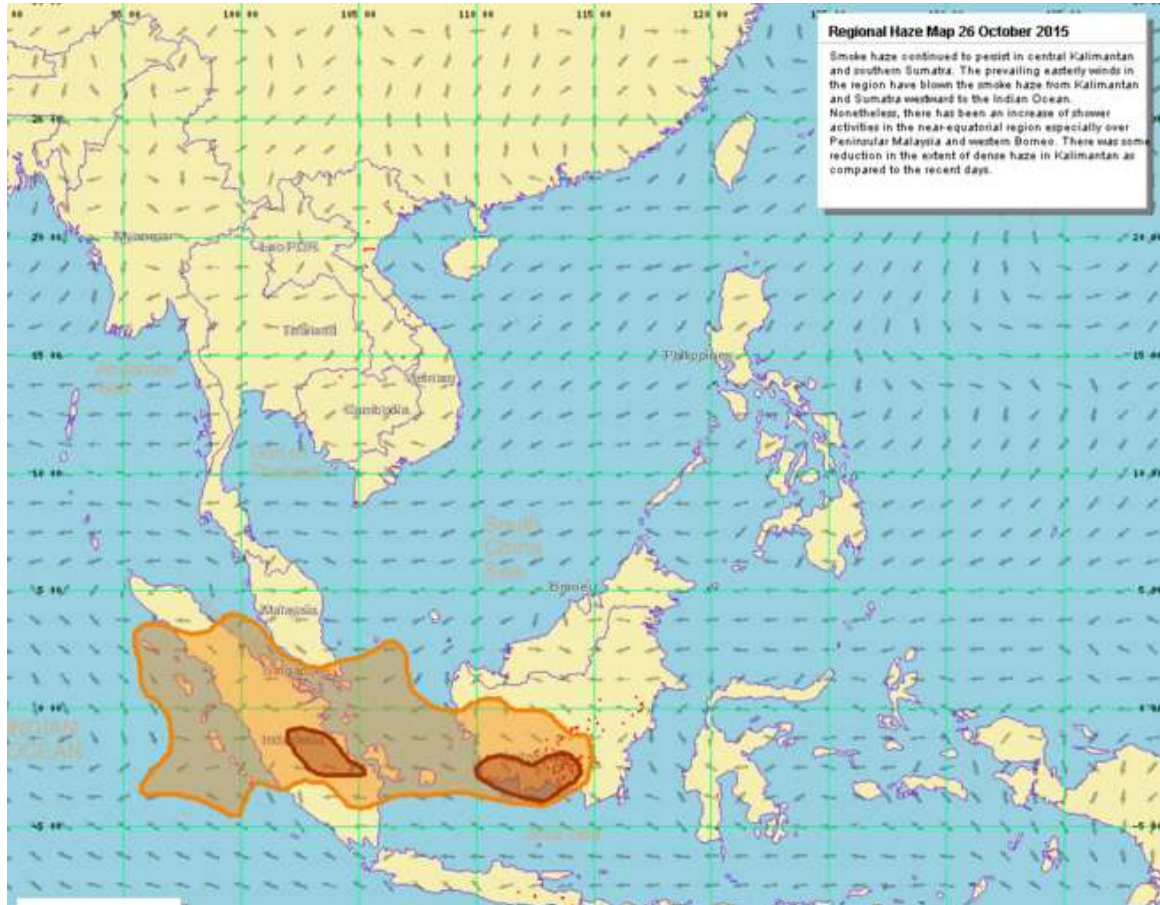
ค่า PM10 เฉลี่ย 24 ชั่วโมง (ไมโครกรัม/ตารางเมตร)



	19	20	21	22	23	24	25	26
ต.มะขามเตี้ย จ.สุราษฎร์ธานี	0	0	63	187	86	0	62	48
ต.ตลาดใหญ่ จ.ภูเก็ต	29	24	53	110	31	74	81	23
ต.พิมาน จ.สตูล	36	80	165	276	228	128	60	27
ต.หาดใหญ่ จ.สงขลา	42	101	207	373	245	156	87	40
ต.รูสะมิแล จ.ปัตตานี	25	68	139	211	168	139	59	25
ต.สะเตง จ.ยะลา	24	77	142	169	127	128	61	34
ต.บางนาก จ.นราธิวาส	16	77	86	125	137	132	58	24
ค่ามาตรฐาน	120	120	120	120	120	120	120	120



# สถานการณ์ทิศทางลมและการปกคลุมของหมอกควัน

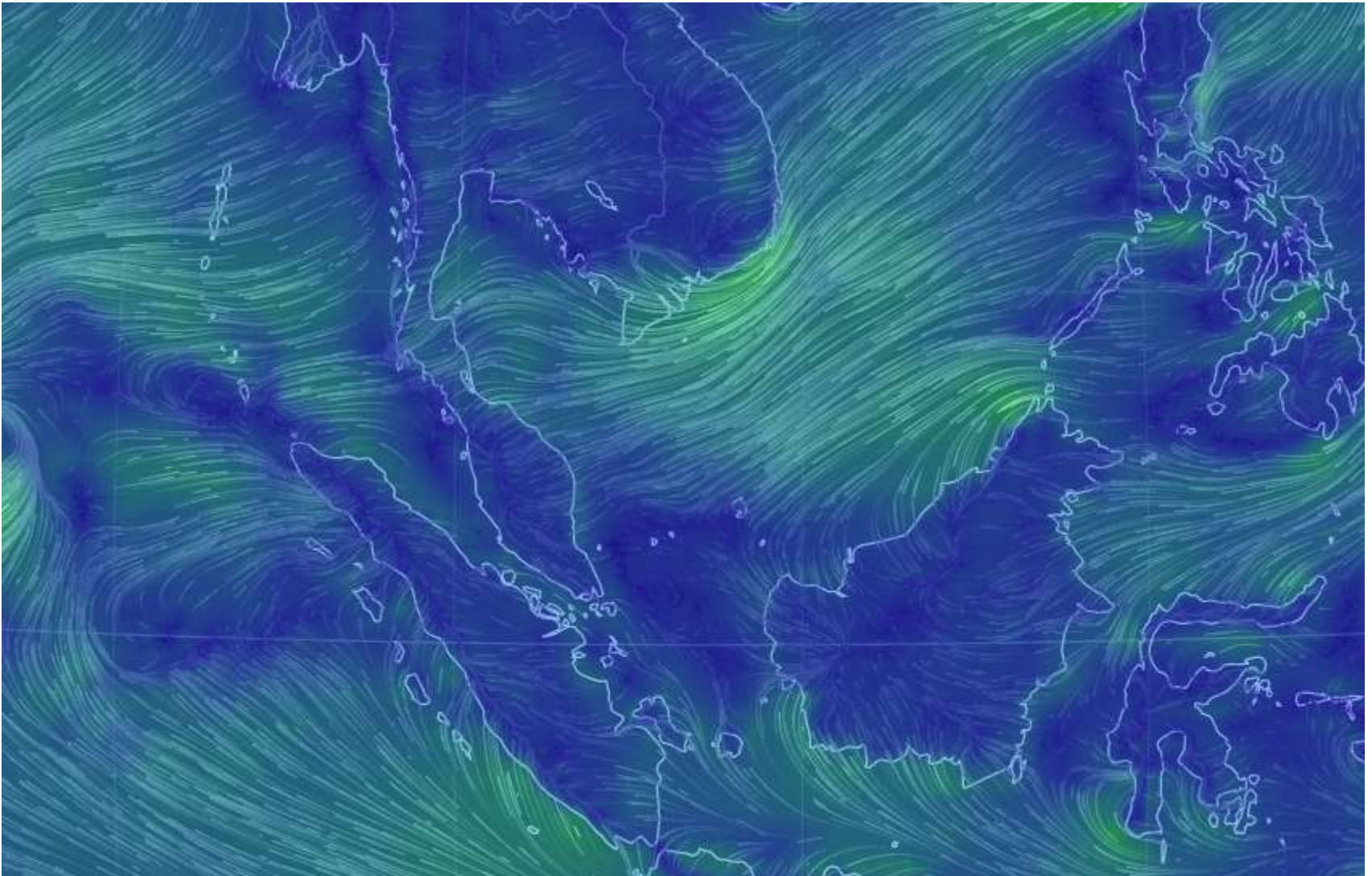


รูปแสดงตำแหน่งจำนวน Hotspot ทิศทางลม และการปกคลุมของหมอกควัน ซึ่งแปลผลจากภาพถ่ายดาวเทียม NOAA-18 วันที่ 26 ตุลาคม 2558

แหล่งข้อมูล : เว็บไซต์ศูนย์เชี่ยวชาญด้านอุตุนิยมวิทยาแห่งอาเซียน ประเทศสิงคโปร์



# ทิศทางกระแสลมจากเกาะสุมาตราและเกาะบอร์เนียว

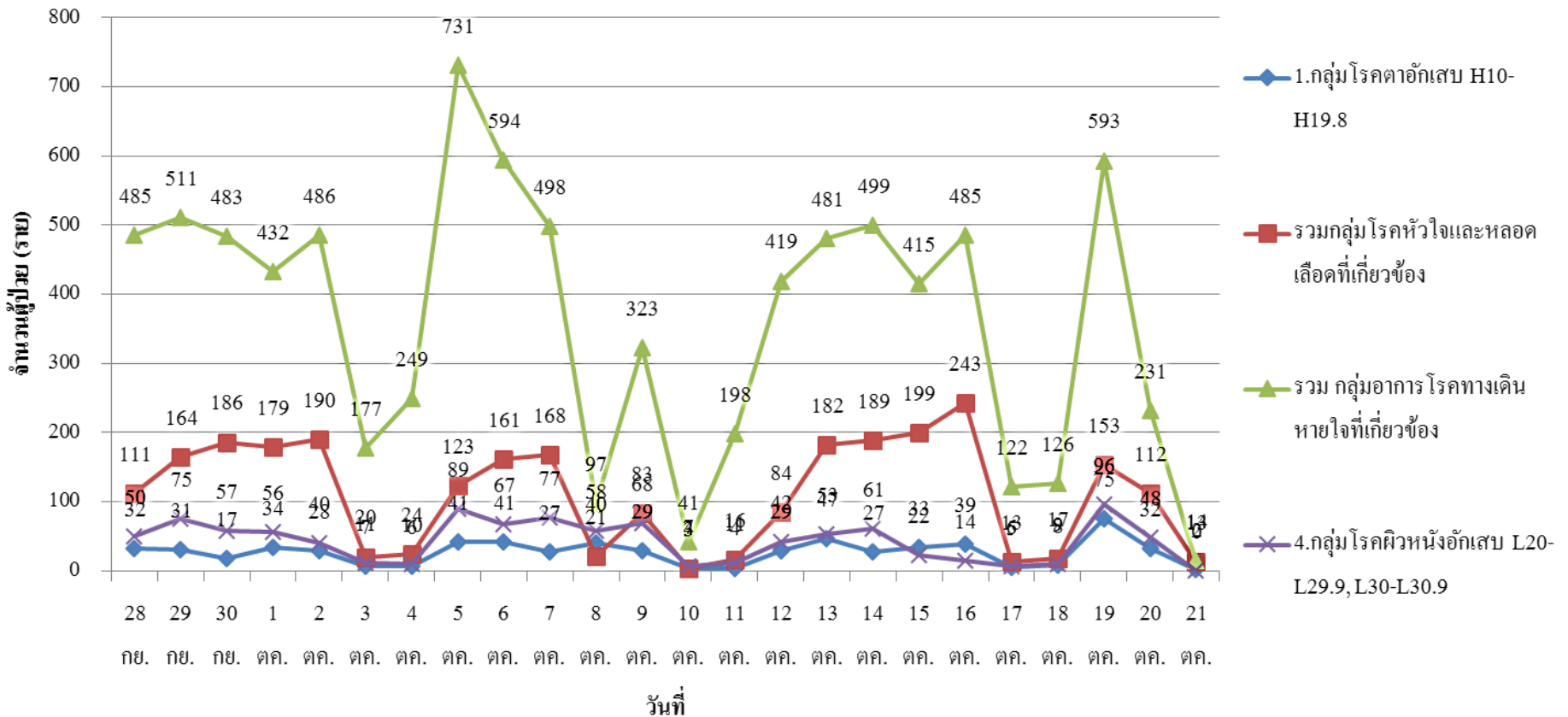


แหล่งข้อมูล <http://earth.nullschool.net/#current/wind/isobaric/1000hPa/orthographic=-252.01,6.37,2168>

(26 ต.ค.58)

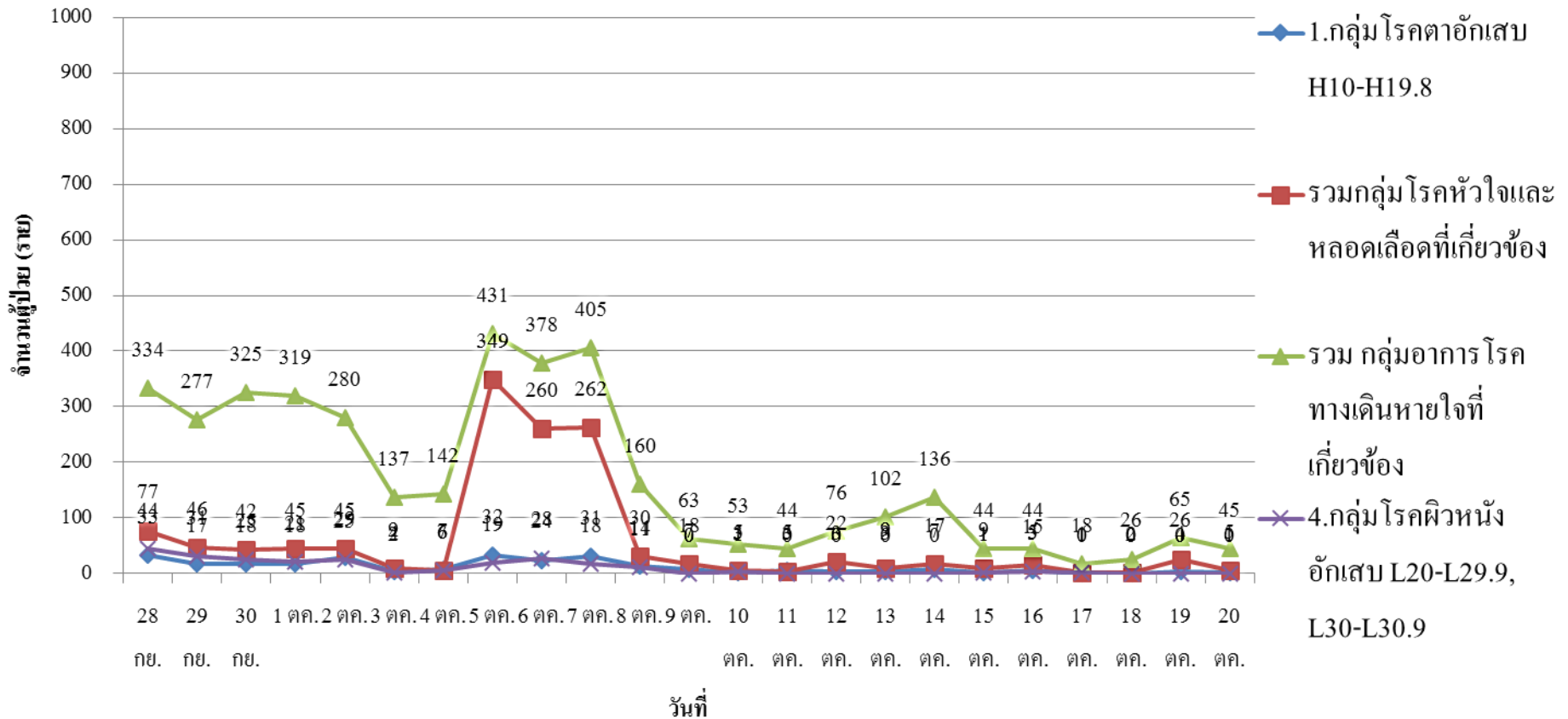
# ข้อมูลการเจ็บป่วยของประชาชนในจังหวัดสงขลา ระหว่างวันที่ 28 ก.ย. 58 ถึง 21 ต.ค. 58

จำนวนผู้ป่วยด้วยโรคที่เฝ้าระวังจากปัญหาหมอกควัน จังหวัดสงขลา



# ข้อมูลการเจ็บป่วยของประชาชนในจังหวัดยะลา ระหว่างวันที่ 28 ก.ย. 58 ถึง 20 ต.ค. 58

จำนวนผู้ป่วยด้วยโรคที่เฝ้าระวังจากปัญหาหมอกควัน จังหวัดยะลา



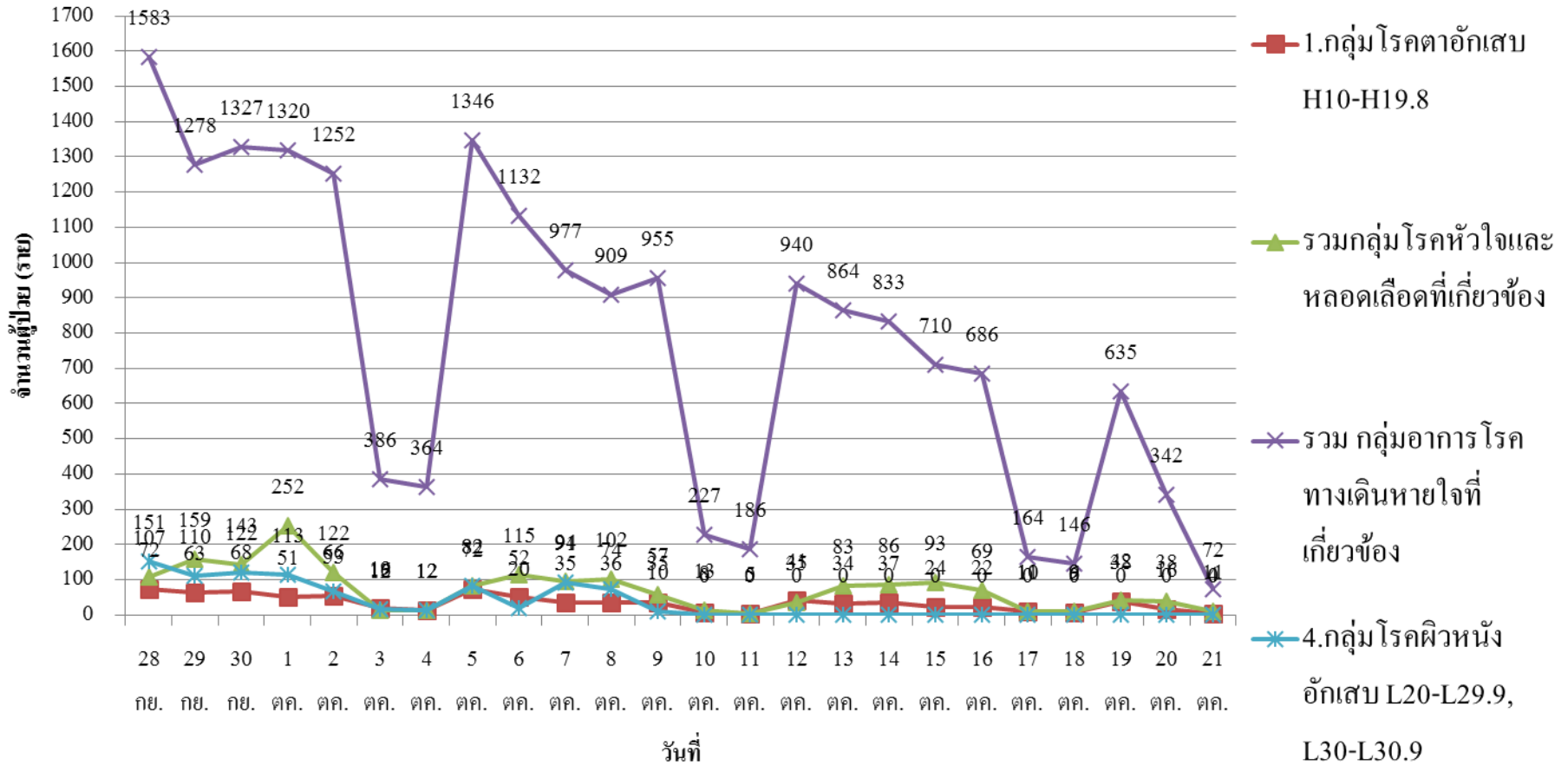
แหล่งที่มา สำนักงานป้องกันควบคุมโรคที่ 12



# ข้อมูลการเจ็บป่วยของประชาชนในจังหวัดนราธิวาส

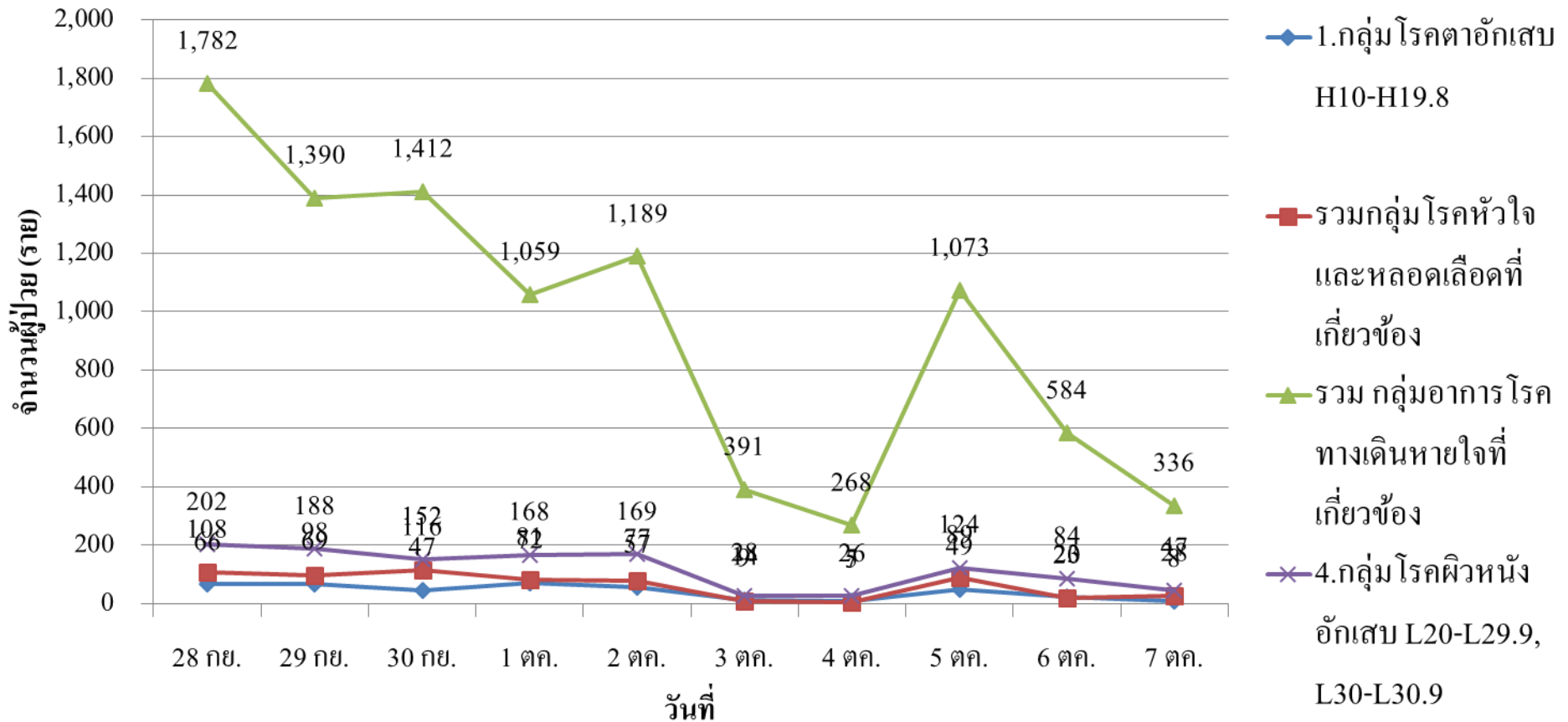
ระหว่างวันที่ 28 ก.ย. 58 ถึง 21 ต.ค. 58

จำนวนผู้ป่วยด้วยโรคที่เฝ้าระวังจากปัญหาหมอกควัน จังหวัดนราธิวาส



# ข้อมูลการเจ็บป่วยของประชาชนในจังหวัดปัตตานี ระหว่างวันที่ 28 ก.ย. 58 ถึง 7 ต.ค. 58

จำนวนผู้ป่วยด้วยโรคที่เฝ้าระวังจากปัญหาหมอกควัน จังหวัดปัตตานี



# การดำเนินงานสนับสนุนระบบเฝ้าระวัง

- กรมควบคุมโรค
  - สำนักโรคจากการประกอบอาชีพและสิ่งแวดล้อม ร่วมกับ สำนักระบาดวิทยา ได้ลงพื้นที่ สคร. 12 และ สคร. 11 ในการวางระบบเฝ้าระวังผลกระทบทางสุขภาพจากมลพิษหมอกควัน ใน 4 กลุ่มโรคในวันที่ 20 และ 26 ตุลาคม โดย สคร. 11 มีข้อตกลงกับรพ.ในพื้นที่ให้มีการส่งข้อมูลการเจ็บป่วย 4 กลุ่มอาการ โดยใช้ระดับ PM10 > 100 ไมโครกรัม/ลูกบาศก์เมตร ให้รพ.ช.และรพ.ท.ส่งรายงานผู้ป่วยและให้รายงานต่อเนื่อง 5 วัน หาก PM10 ยังสูงต่อเนื่องให้เฝ้าระวังสุขภาพต่อ
  - สนับสนุนหน้ากากอนามัยสคร.12 เพิ่มเติม
  - สำนักโรคติดต่อทั่วไป สนับสนุนหน้ากากอนามัย

## การดำเนินการของสำนักงานป้องกันควบคุมโรคที่ 11 ,12

- เฝ้าระวังสถานการณ์ ประสานข้อมูลผลการตรวจวัดคุณภาพอากาศจากสำนักงานสิ่งแวดล้อมภาคที่ 16 สงขลา กรมควบคุมมลพิษ
- ประสานสำนักงานสาธารณสุขจังหวัดในพื้นที่ ในการเฝ้าระวังสุขภาพประชาชน และให้คำแนะนำกับประชาชน รวมทั้งการสื่อสารสาธารณะให้สุขศึกษาในการป้องกันสุขภาพตนเองแก่ประชาชนผ่านสื่อวิทยุ และเครือข่ายสื่อสารมวลชนในพื้นที่



# ประเด็นพื้นที่ฝากให้ส่วนกลางจัดทำและสนับสนุน

- จัดทำโปสเตอร์ประชาสัมพันธ์เรื่องการดูแลสุขภาพอย่างไรปลอดภัยจากหมอกควันเพื่อเผยแพร่ตามชุมชน โรงเรียน สถานี่สาธารณะ
- ผลิตสื่อทางวิทยุ **TV** ให้น่าสนใจ
- จัดทำสื่อคำแนะนำการใช้**PPE**ในการป้องกันฝุ่น

# ดูแลสุขภาพอย่างไร ปลอดภัยจาก**หมอกควัน**

ถึงคุณ... เด็กเล็ก, ผู้สูงอายุ, ผู้ป่วยโรคระบบทางเดินหายใจ และสตรีมีครรภ์... ระวังโรคทางเดินหายใจ

## กลุ่มเสี่ยง

## 7 ภาวะฉุกเฉิน



ระคายเคืองตา



อาการปวดศีรษะ  
ตา น้ำมูก



หายใจลำบาก  
แสบคอแห้ง



น้ำมูกไหล



คลื่นไส้ อาเจียน

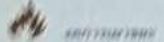


สวมหน้ากากอนามัย  
เมื่อออกนอกอาคาร

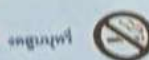


อย่าพกความสกปรก  
เมื่อการออกกำลังภายใน  
หรือกิจกรรมที่สกปรก

## การปฏิบัติตัว



งดการสูบบุหรี่



งดสูบบุหรี่



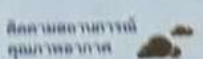
โทรแจ้งศูนย์บริการ  
ขอคำแนะนำ โทร 166



ดื่มน้ำบ่อยๆ



สังเกตอาการผิดปกติ หายใจลำบาก  
คลื่นไส้ อาเจียน ควรรีบพบแพทย์



ลดความถี่ของการ  
คุณภาพอากาศ



ศูนย์บริการ  
166 โทร 166

กลุ่มงานอนามัยสิ่งแวดล้อม  
สำนักงานสาธารณสุขจังหวัดภูเก็ต  
โทรศัพท์ 0 7621 1330 โทรสาร 0 7622 2015





# จบการนำเสนอ

