



# รายงานสถานการณ์หมอกควันภาคใต้ ระหว่างวันที่ 3 -12 ต.ค. 58

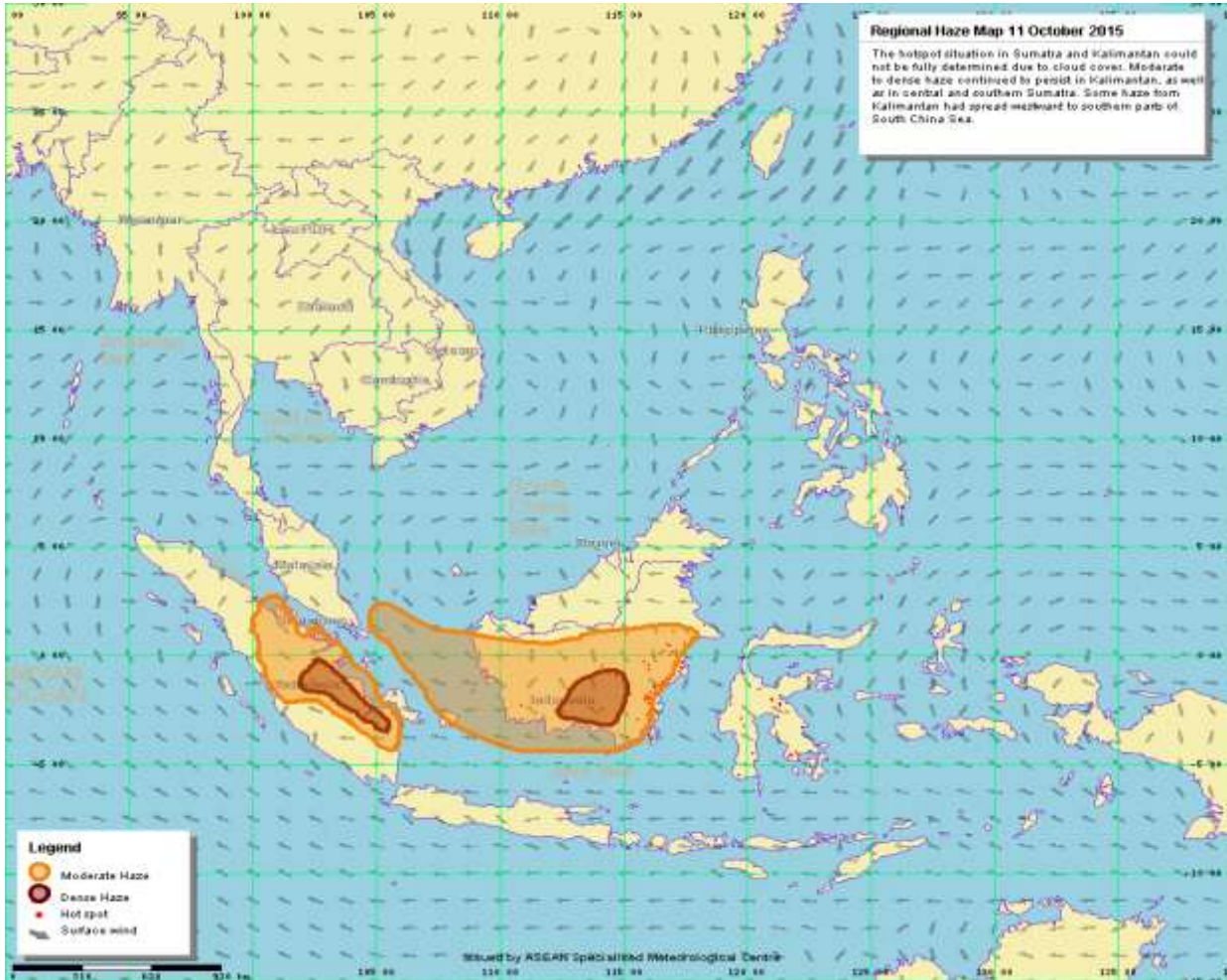
กลุ่มข่าวกรองและตอบโต้ภาวะฉุกเฉิน  
สำนักโรคจากการประกอบอาชีพและสิ่งแวดล้อม

โทรศัพท์ 02 590 4389 – 4395

โทรสาร 02 590 4388



# สถานการณ์ทิศทางลมและการปกคลุมของหมอกควัน



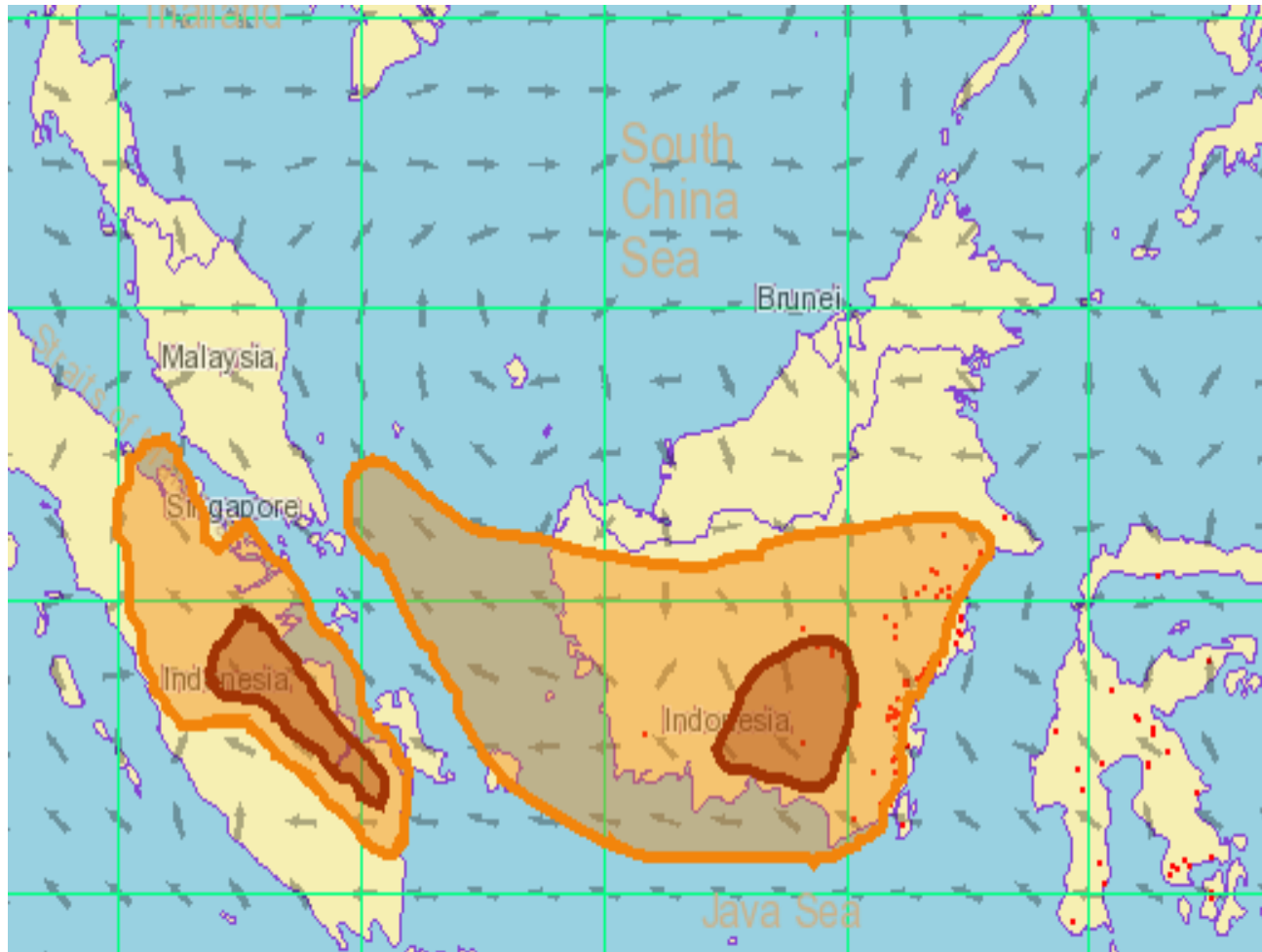
รูปแสดงตำแหน่งจำนวน  
Hotspot ทิศทางลม และ  
การปกคลุมของหมอก  
ควัน  
ซึ่งแปลผลจากภาพถ่าย  
ดาวเทียม NOAA-18  
วันที่ 11 ตุลาคม 2558

## Legend

- Moderate Haze
- Dense Haze
- Hot spot
- Surface wind

แหล่งข้อมูล : เว็บไซต์ศูนย์เชี่ยวชาญด้านอุตุนิยมวิทยาแห่งอาเซียน ประเทศ  
สิงคโปร์

# ภาพขยายแสดงทิศทางลมและการปกคลุมของหมอกควัน

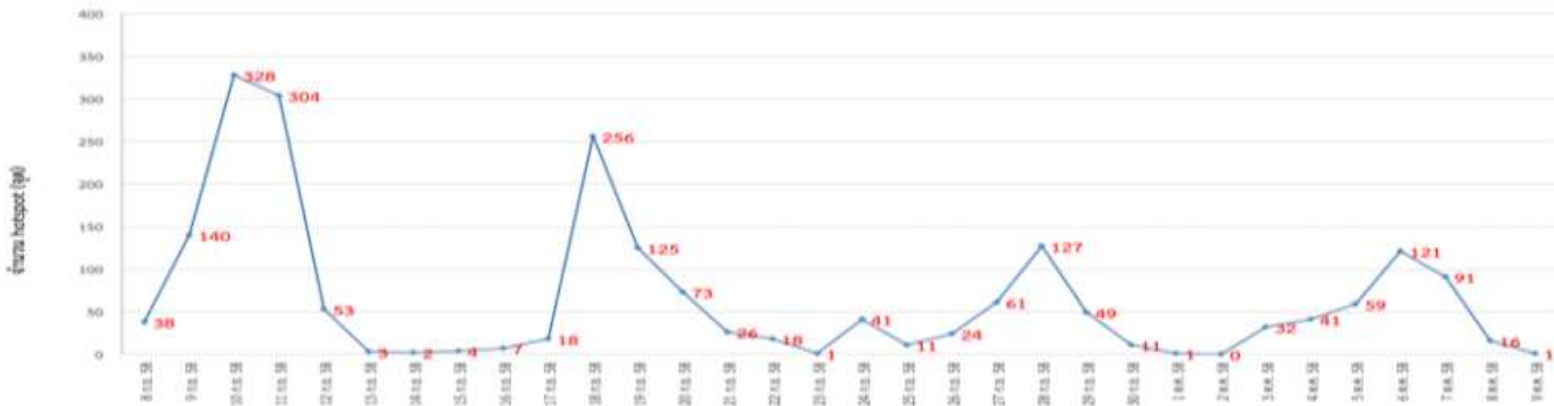


รูปแสดงตำแหน่งจำนวน  
Hotspot ทิศทางลม และ  
การปกคลุมของหมอก  
ควัน  
ซึ่งแปลผลจากภาพถ่าย  
ดาวเทียม NOAA-18  
วันที่ 11 ตุลาคม 2558

## Legend

-  Moderate Haze
-  Dense Haze
-  Hot spot
-  Surface wind

แหล่งข้อมูล : เว็บไซต์ศูนย์เชี่ยวชาญด้านอุตุนิยมวิทยาแห่งอาเซียน ประเทศ  
สิงคโปร์



รูปที่ 4 แสดงการเปลี่ยนแปลงของ Hotspot บนเกาะสุมาตรา ระหว่างวันที่ 8 ก.ย. - 9 ต.ค. 2558

ปริมาณฝุ่นละอองขนาดไม่เกิน 10 ไมครอน (PM10) เฉลี่ย 24 ชม.



รูปที่ 5 แสดงการเปลี่ยนแปลงของปริมาณฝุ่นละอองขนาดไม่เกิน 10 ไมครอน (PM<sub>10</sub>) ระหว่างวันที่ 9 ก.ย. - 10 ต.ค. 2558

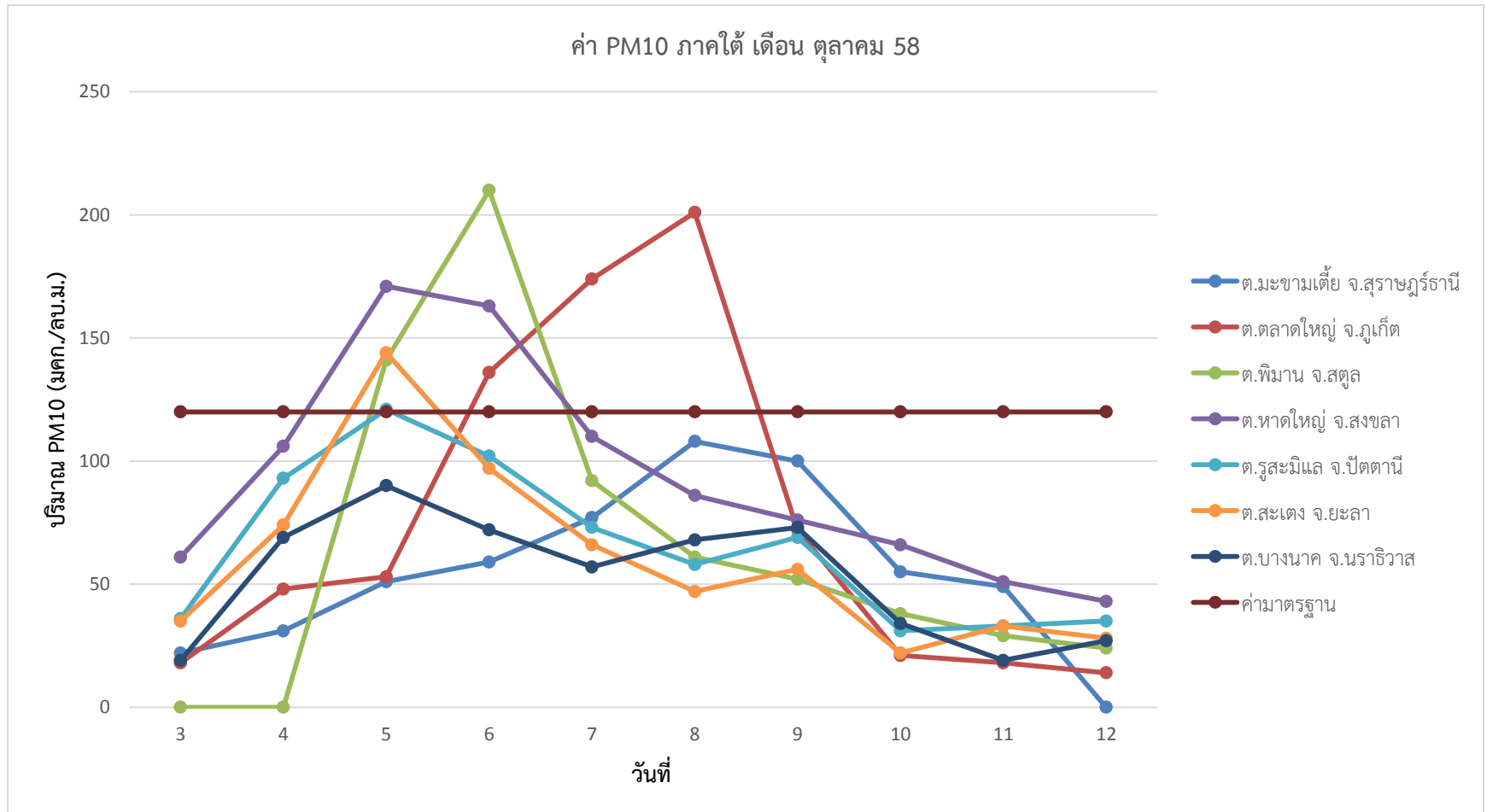
# ค่า PM10 (ug/m<sup>3</sup>) จากสถานีตรวจวัดต่าง ๆ ในพื้นที่ภาคใต้ ระหว่างวันที่ 3 – 12 ต.ค. 58

พื้นที่/วันที่	3	4	5	6	7	8	9	10	11	12
ต.มะขามเตี้ย จ.สุราษฎร์ธานี	22	31	51	59	77	108	100	55	49	N/A
ต.ตลาดใหญ่ จ.ภูเก็ต	18	48	53	136	174	201	72	21	18	14
ต.พิมาน จ.สตูล	N/A	N/A	141	210	92	61	52	38	29	24
ต.หาดใหญ่ จ.สงขลา	61	106	171	163	110	86	76	66	51	43
ต.รูสะมิแล จ.ปัตตานี	36	93	121	102	73	58	69	31	33	35
ต.สะเตง จ.ยะลา	35	74	144	97	66	47	56	22	33	28
ต.บางนาค จ. นราธิวาส	19	69	90	72	57	68	73	34	19	27
ค่ามาตรฐาน	120	120	120	120	120	120	120	120	120	120

แหล่งข้อมูล : สำนักจัดการคุณภาพอากาศและเสียง กรมควบคุมมลพิษ

URL : <http://air4thai.pcd.go.th/web/region.php?region=6>

# กราฟแสดงค่าPM10 จากสถานีตรวจวัดต่าง ๆ ในพื้นที่ ระหว่างวันที่ 3 – 12 ต.ค. 58



แหล่งข้อมูล : สำนักจัดการคุณภาพอากาศและเสียง กรมควบคุมมลพิษ

URL : <http://air4thai.pcd.go.th/web/region.php?region=6>

ไมโครกรัมต่อลูกบาศก์เมตร)	คุณภาพอากาศ
≤ 40	ดี
41-120	ปานกลาง
121-350	มีผลกระทบต่อสุขภาพ
351-420	มีผลกระทบต่อสุขภาพมาก
> 420	อันตราย

## ที่มา : กรมควบคุมมลพิษ



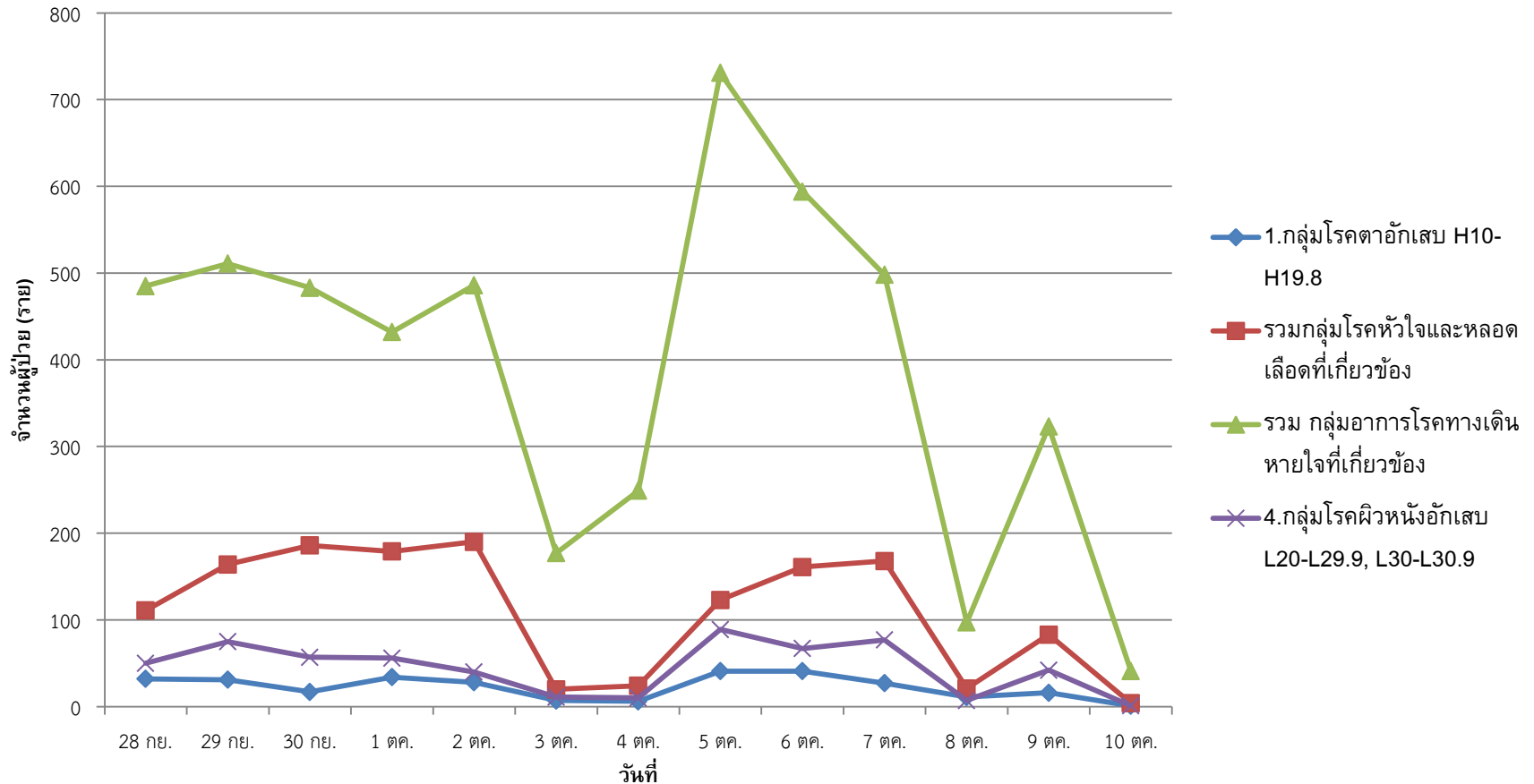
คำแนะนำในการดูแลป้องกันสุขภาพสำหรับประชาชน กรณีหมอกควัน  
และแนวทางปฏิบัติสำหรับเจ้าหน้าที่หน่วยงานสาธารณสุข (สสจ. สสอ. รพ.สต.)  
ร่วมกันจัดทำโดย กรมอนามัย กรมควบคุมโรค และกรมควบคุมมลพิษ

\*หมายเหตุ: คำแนะนำในการปฏิบัติสำหรับประชาชนและเจ้าหน้าที่หน่วยงานสาธารณสุข ในระดับอนุลงของขนาดเล็กลงกว่า 10 ไมครอน (PM10) ที่สูงจึ้นนึ้น ให้รวมถึงคำแนะนำในการปฏิบัติตนในระดับที่ต่ำกว่าเข้าไปด้วย

ระดับPM10เฉลี่ย24 ชั่วโมง (มคก./ลบ.ม.)	ค่าดัชนีคุณภาพอากาศ (AQI)	ระดับคุณภาพอากาศ	ผลกระทบต่อสุขภาพ	การปฏิบัติตนสำหรับประชาชน	การปฏิบัติสำหรับเจ้าหน้าที่หน่วยงานสาธารณสุขในพื้นที่
0- 50	0 - 50	ดี (Good) (สีฟ้า)	<u>ไม่มีผลกระทบต่อสุขภาพ</u>	ติดตามสถานการณ์คุณภาพอากาศอยู่เสมอเพื่อดูแลป้องกันสุขภาพตนเอง	1. ติดตามสถานการณ์คุณภาพอากาศ (PM 10 และ AQI) ทุกวัน 2. รวบรวมข้อมูลแหล่งกำเนิดที่ก่อให้เกิดฝุ่นละออง/หมอกควันในพื้นที่ 3. รพ.สต.ในพื้นที่คัดกรองกลุ่มเสี่ยง (เด็กเล็กผู้สูงอายุ หญิงตั้งครรภ์ หรือผู้ที่มีโรคประจำตัว เช่น โรคหัวใจ โรคหลอดเลือดสมอง โรคปอด หอบหืดภูมิแพ้)ทั้งประเภท

# ข้อมูลการเจ็บป่วยของประชาชนในจังหวัดสงขลา ระหว่างวันที่ 28 ก.ย. 58 ถึง 10 ต.ค. 58

จำนวนผู้ป่วยด้วยโรคที่เฝ้าระวังจากปัญหาหมอกควัน จังหวัดสงขลา

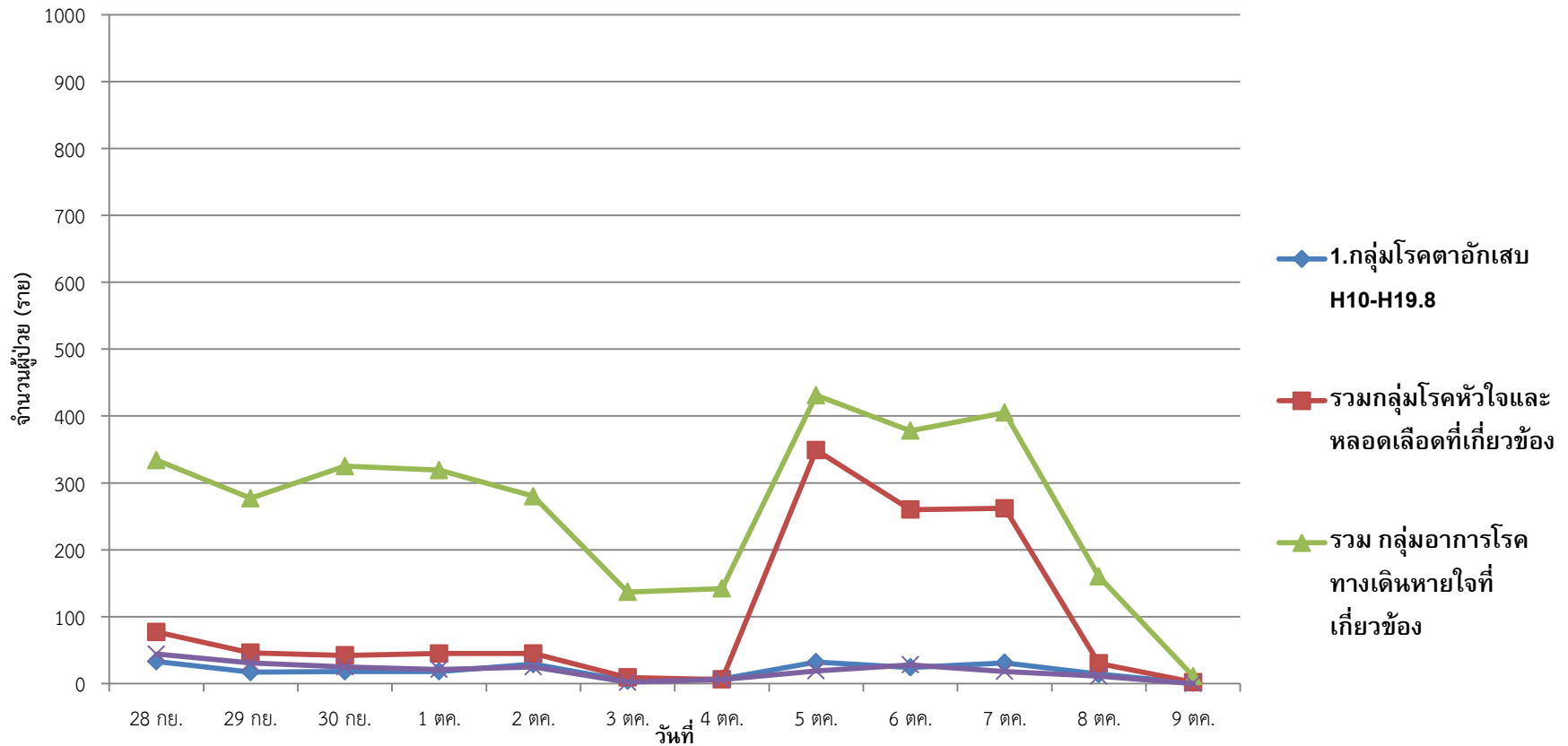


แหล่งที่มา สำนักงานป้องกันควบคุมโรคที่ 12



# ข้อมูลการเจ็บป่วยของประชาชนในจังหวัดยะลา ระหว่างวันที่ 28 ก.ย. 58 ถึง 9 ต.ค. 58

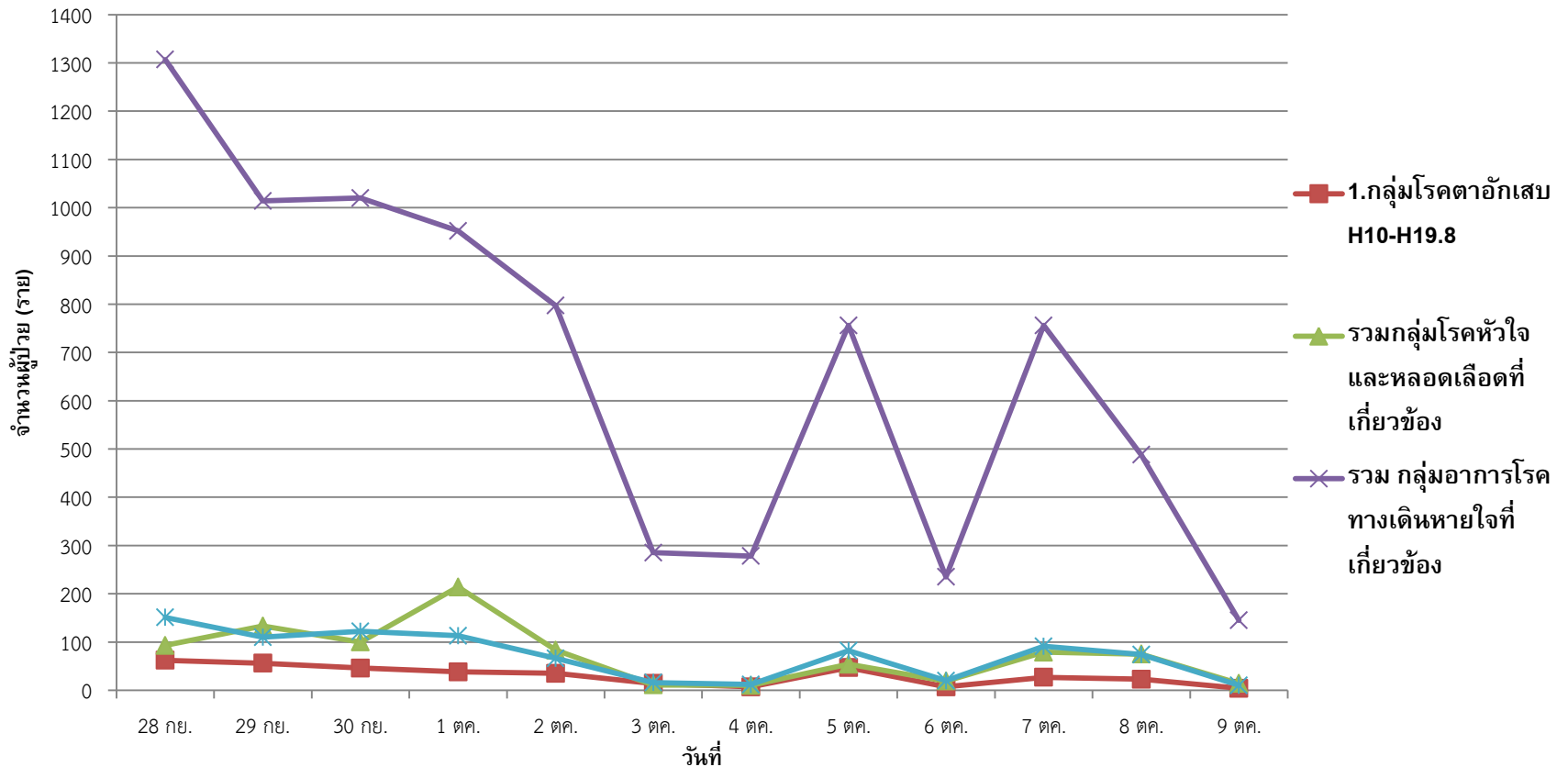
จำนวนผู้ป่วยด้วยโรคที่เฝ้าระวังจากปัญหาหมอกควัน จังหวัดยะลา



แหล่งที่มา สำนักงานป้องกันควบคุมโรคที่ 12

# ข้อมูลการเจ็บป่วยของประชาชนในจังหวัดนราธิวาส ระหว่างวันที่ 28 ก.ย. 58 ถึง 9 ต.ค. 58

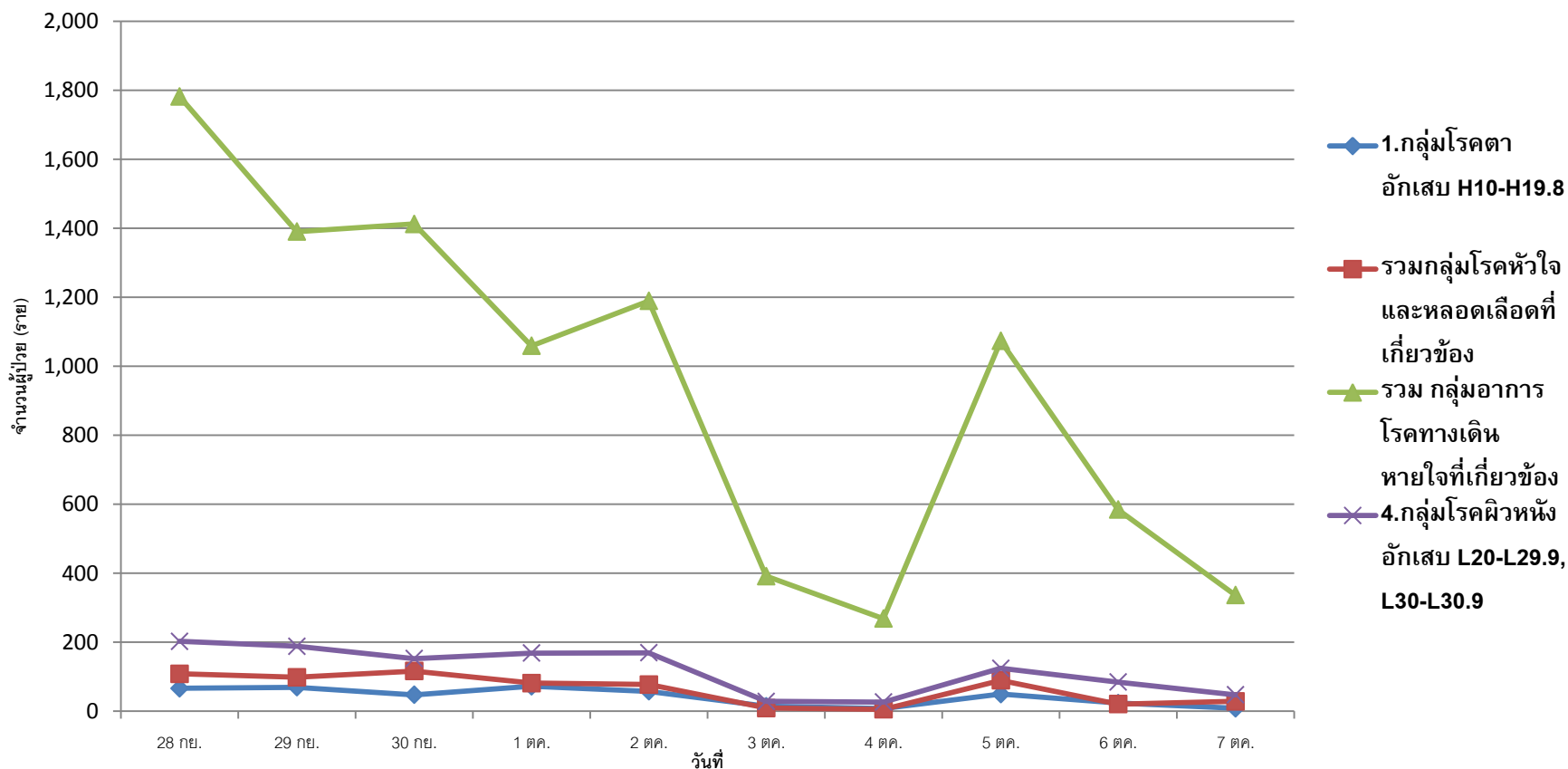
จำนวนผู้ป่วยด้วยโรคที่เฝ้าระวังจากปัญหาหมอกควัน จังหวัดนราธิวาส



แหล่งที่มา สำนักงานป้องกันควบคุมโรคที่ 12

# ข้อมูลการเจ็บป่วยของประชาชนในจังหวัดปัตตานี ระหว่างวันที่ 28 ก.ย. 58 ถึง 7 ต.ค. 58

จำนวนผู้ป่วยด้วยโรคที่เฝ้าระวังจากปัญหาหมอกควัน จังหวัดปัตตานี



แหล่งที่มา สำนักงานป้องกันควบคุมโรคที่ 12

# การดำเนินการของสำนักงานป้องกันควบคุมโรคที่ 11 ,12

- เผ่าระวังสถานการณ์ ประสานข้อมูลผลการตรวจวัดคุณภาพอากาศจากสำนักงานสิ่งแวดล้อมภาคที่ 16 สงขลา กรมควบคุมมลพิษ
- ประสานสำนักงานสาธารณสุขจังหวัดในพื้นที่ ในการเผ่าระวังสุขภาพประชาชน และให้คำแนะนำกับประชาชน รวมทั้งการสื่อสารสาธารณะให้สุขศึกษาในการป้องกันสุขภาพตนเองแก่ประชาชนผ่านสื่อวิทยุ และเครือข่ายสื่อสารมวลชนในพื้นที่

# การดำเนินงานของส่วนกลาง

สำนักโรคจากการประกอบอาชีพและสิ่งแวดล้อม

- สนับสนุนวิชาการ และข้อเสนอแนะด้านมาตรการการป้องกันสุขภาพแก่สคร. เพื่อสื่อสารความเสี่ยงและแนะนำจังหวัด
- สนับสนุนหน้ากากอนามัย(N95) แก่สำนักงานป้องกันควบคุมโรคที่ 11 นครศรีธรรมราช จำนวน 1,920 ชิ้น และสำนักงานป้องกันควบคุมโรคที่ 12 สงขลา จำนวน 7,200 ชิ้น รวมทั้งสิ้นจำนวน 9,120 ชิ้น
- วิเคราะห์สถานการณ์ร่วมกับSAT ส่วนกลาง
- ประสานสคร.11 และ12 เพื่อติดตามและพัฒนาการเฝ้าระวังสุขภาพร่วมกับสำนักระบาดวิทยา



# จบการนำเสนอ

