

**สถานการณ์หมอกควันในพื้นที่ภาคใต้ของประเทศไทย**  
**วันที่ 20 ตุลาคม 2558**

**รวบรวมโดย**  
**สำนักโรคจากการประกอบอาชีพและสิ่งแวดล้อม**

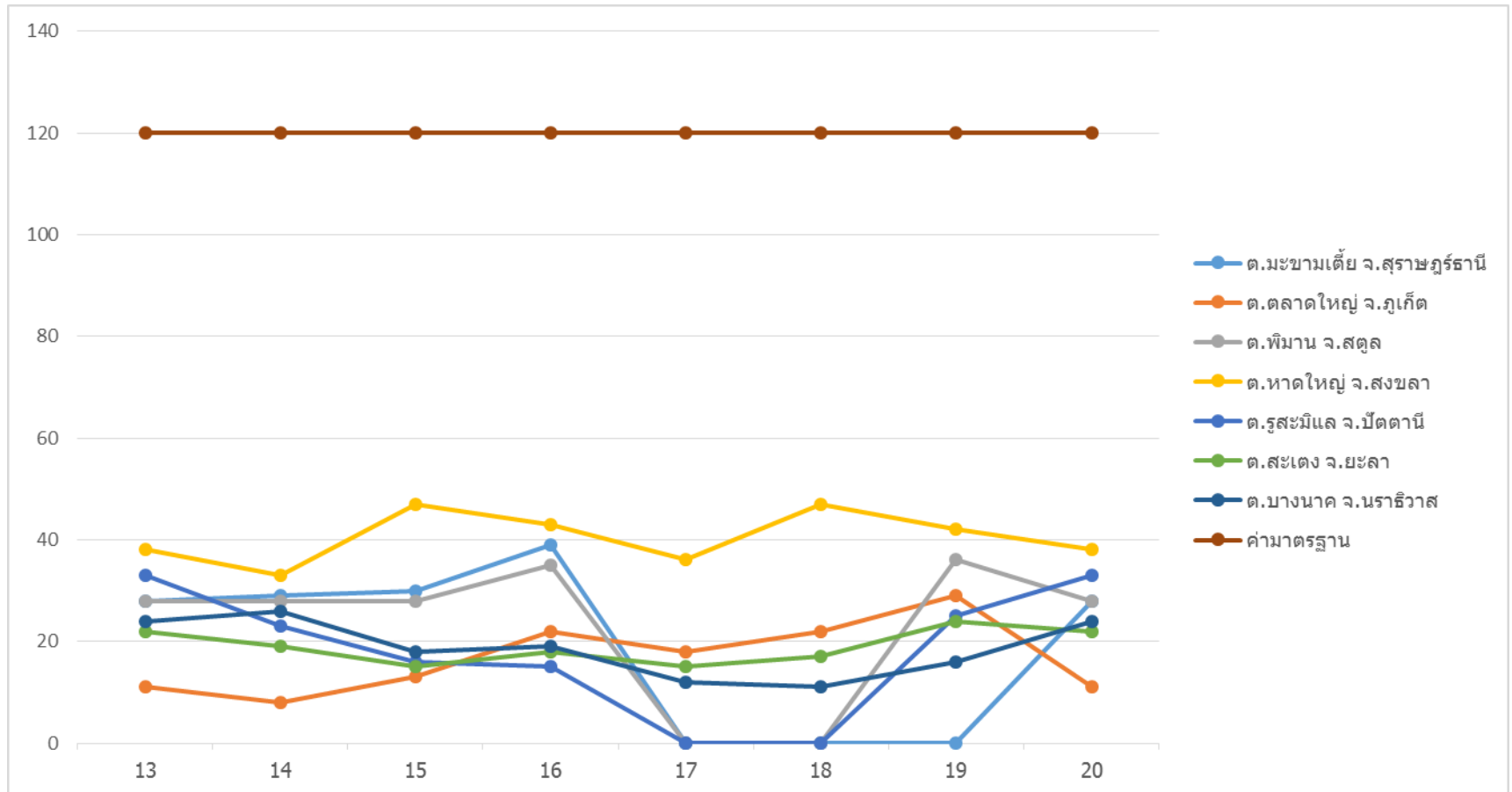
# ค่า PM10 (ug/m<sup>3</sup>) จากสถานีตรวจวัดต่าง ๆ ในพื้นที่ภาคใต้ ระหว่างวันที่ 13 – 19 ต.ค. 58

พื้นที่/วันที่	13	14	15	16	17	18	19	20
ต.มะขามเตี้ย จ.สุราษฎร์ธานี	28	29	30	39	N/A	N/A	N/A	28
ต.ตลาดใหญ่ จ.ภูเก็ต	11	8	13	22	18	22	29	11
ต.พิมาน จ.สตูล	28	28	28	35	N/A	N/A	36	28
ต.หาดใหญ่ จ.สงขลา	38	33	47	43	36	47	42	38
ต.รูสะมิแล จ.ปัตตานี	33	23	16	15	N/A	N/A	25	33
ต.สะเตง จ.ยะลา	22	19	15	18	15	17	24	22
ต.บางภาค จ. นราธิวาส	24	26	18	19	12	11	16	24
<b>ค่ามาตรฐาน</b>	<b>120</b>	<b>120</b>	<b>120</b>	<b>120</b>	<b>120</b>	<b>120</b>	<b>120</b>	<b>120</b>

แหล่งข้อมูล : สำนักจัดการคุณภาพอากาศและเสียง กรมควบคุมมลพิษ

URL : <http://air4thai.pcd.go.th/web/region.php?region=6>

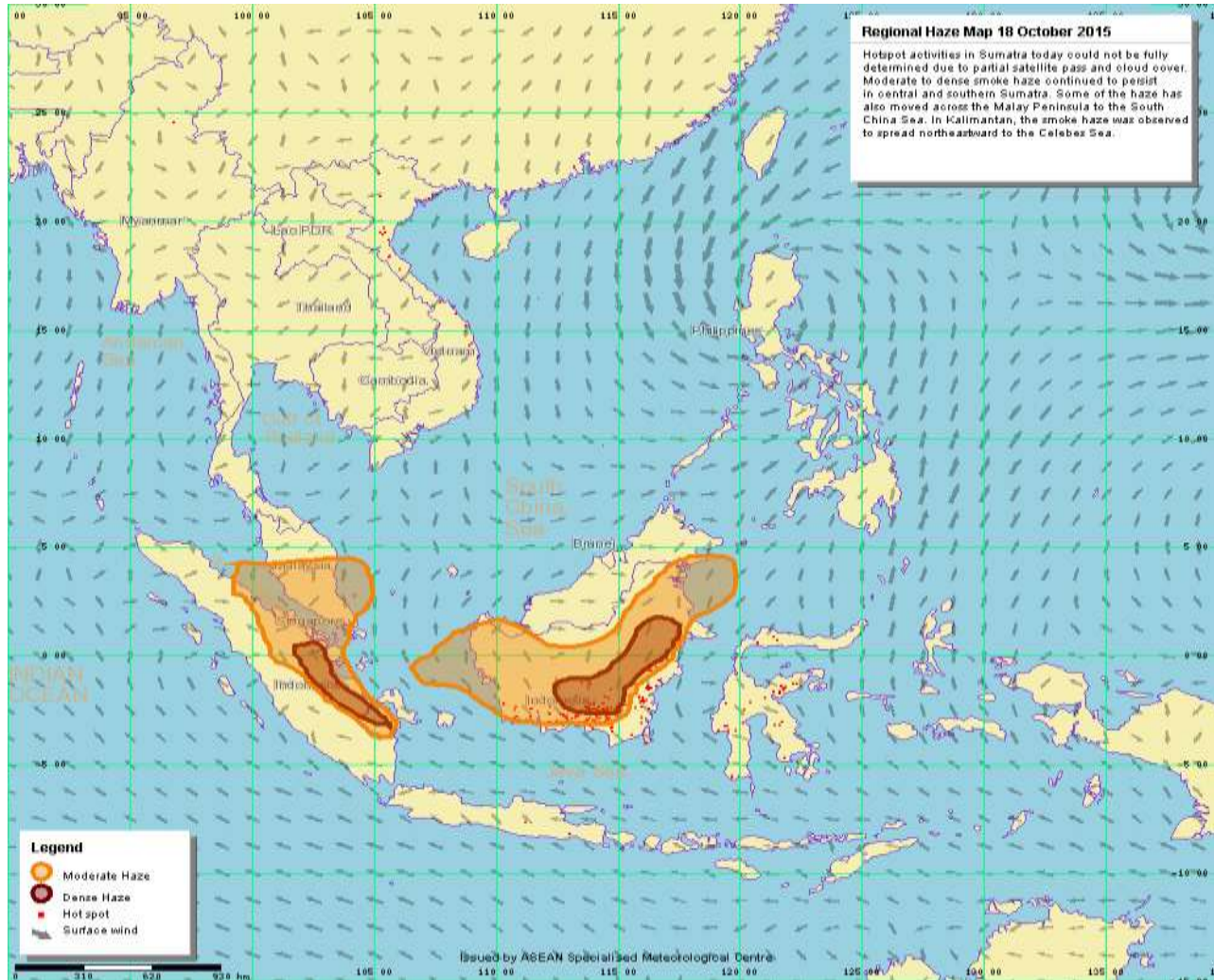
# กราฟแสดงค่าPM10 จากสถานีตรวจวัดต่าง ๆ ในพื้นที่ ระหว่างวันที่ 13 – 19 ต.ค. 58



แหล่งข้อมูล : สำนักจัดการคุณภาพอากาศและเสียง กรมควบคุมมลพิษ

URL : <http://air4thai.pcd.go.th/web/region.php?region=6>

# สถานการณ์ทิศทางลมและการปกคลุมของหมอกควัน



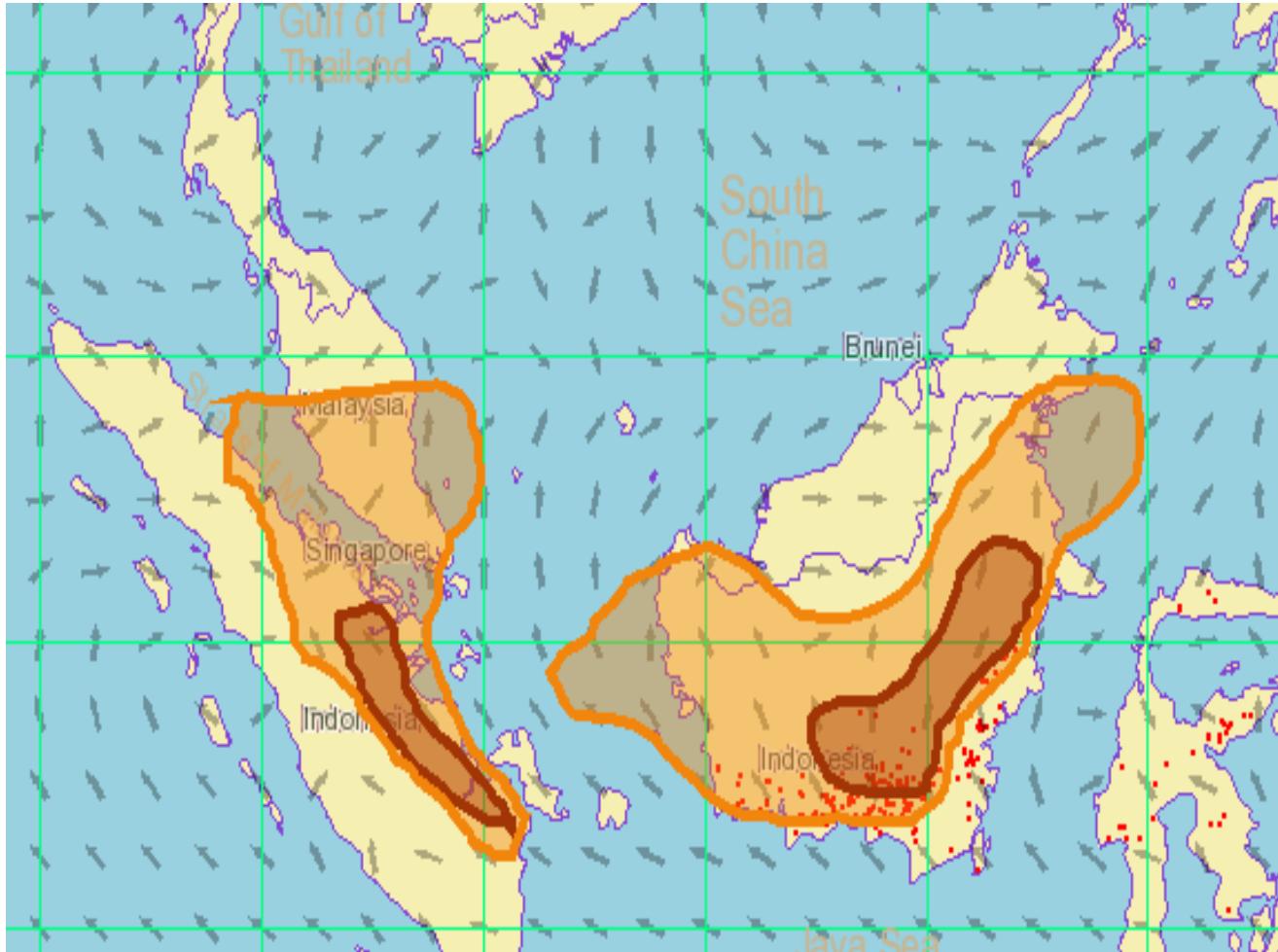
รูปแสดง ตำแหน่งจำนวน  
Hotspot ทิศทางลม และ  
การปกคลุมของหมอก  
ควัน  
ซึ่งแปลผลจากภาพถ่าย  
ดาวเทียม NOAA-18  
วันที่ 18 ตุลาคม 58

## Legend

- Moderate Haze
- Dense Haze
- Hot spot
- Surface wind

แหล่งข้อมูล : เว็บไซต์ศูนย์เชี่ยวชาญด้านอุตุนิยมวิทยาแห่งอาเซียน ประเทศสิงคโปร์

# ภาพขยายทิศทางลมและการปกคลุมของหมอกควัน



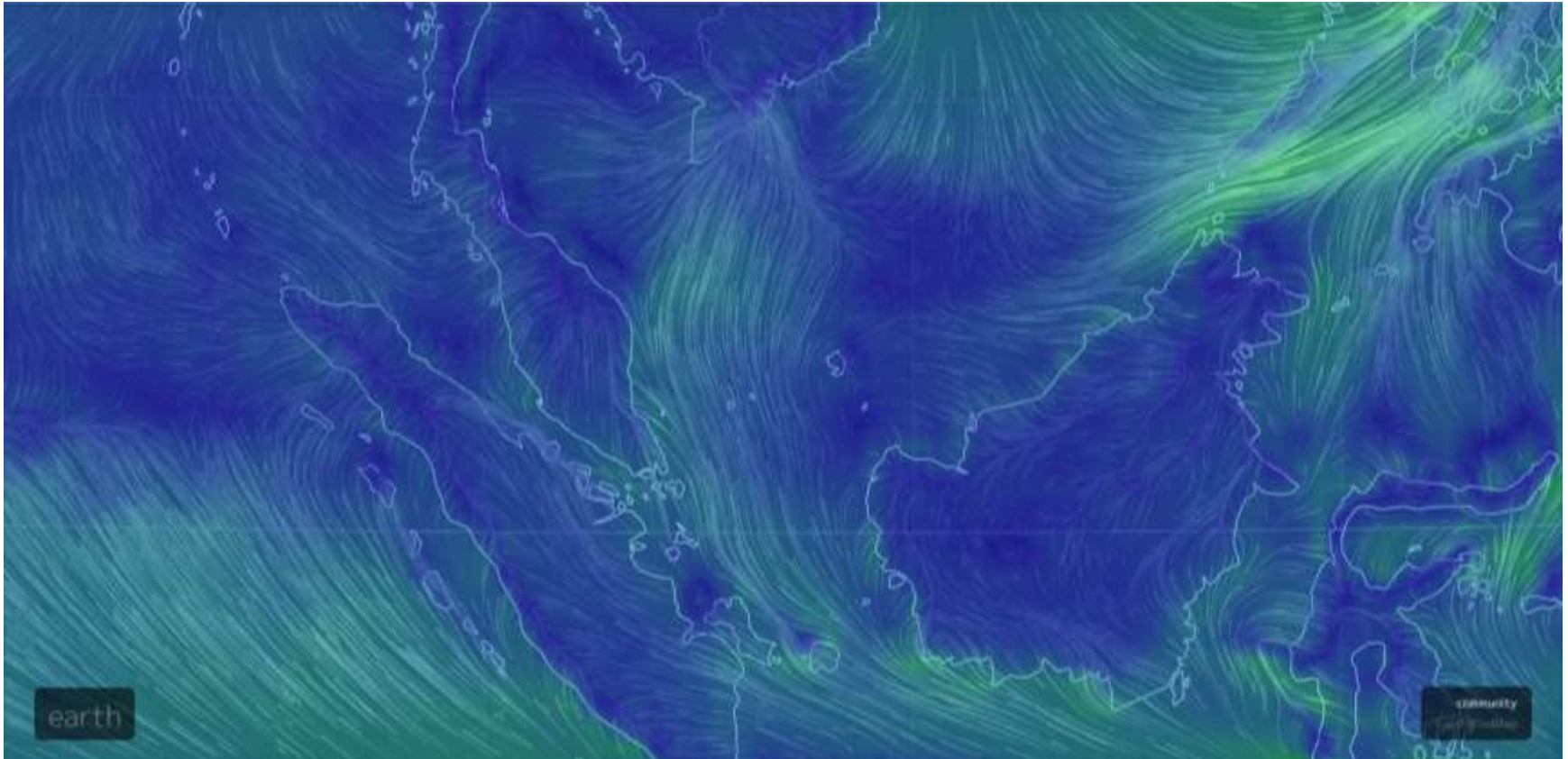
จำนวน Hotspot ทิศทางลม และการปกคลุมของหมอกควัน ซึ่งแปลผลจากภาพถ่ายดาวเทียม NOAA-18 วันที่ 18 ตุลาคม 58

## Legend

-  Moderate Haze
-  Dense Haze
-  Hot spot
-  Surface wind

แหล่งข้อมูล : เว็บไซต์ศูนย์เชี่ยวชาญด้านอุตุนิยมวิทยาแห่งอาเซียน ประเทศสิงคโปร์

# ทิศทางการเคลื่อนที่จากเกาะสุมาตราและเกาะบอร์เนียว

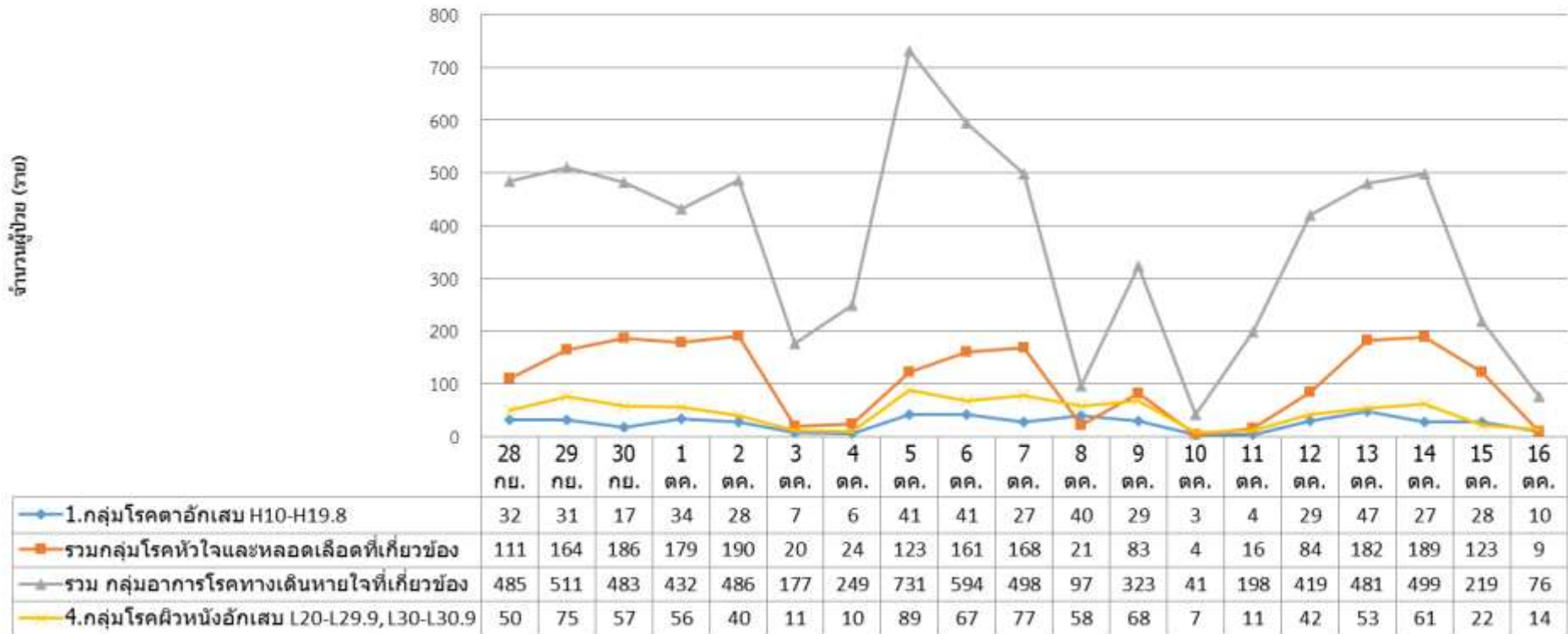


แหล่งข้อมูล <http://earth.nullschool.net/#current/wind/isobaric/1000hPa/orthographic=-252.01,6.37,2168>

# ข้อมูลการเจ็บป่วยของประชาชนใน จังหวัดสงขลา

ระหว่างวันที่ 28 ก.ย. 58 ถึง 16 ต.ค. 58

จำนวนผู้ป่วยด้วยโรคที่เฝ้าระวังจากปัญหาหมอกควัน จังหวัดสงขลา

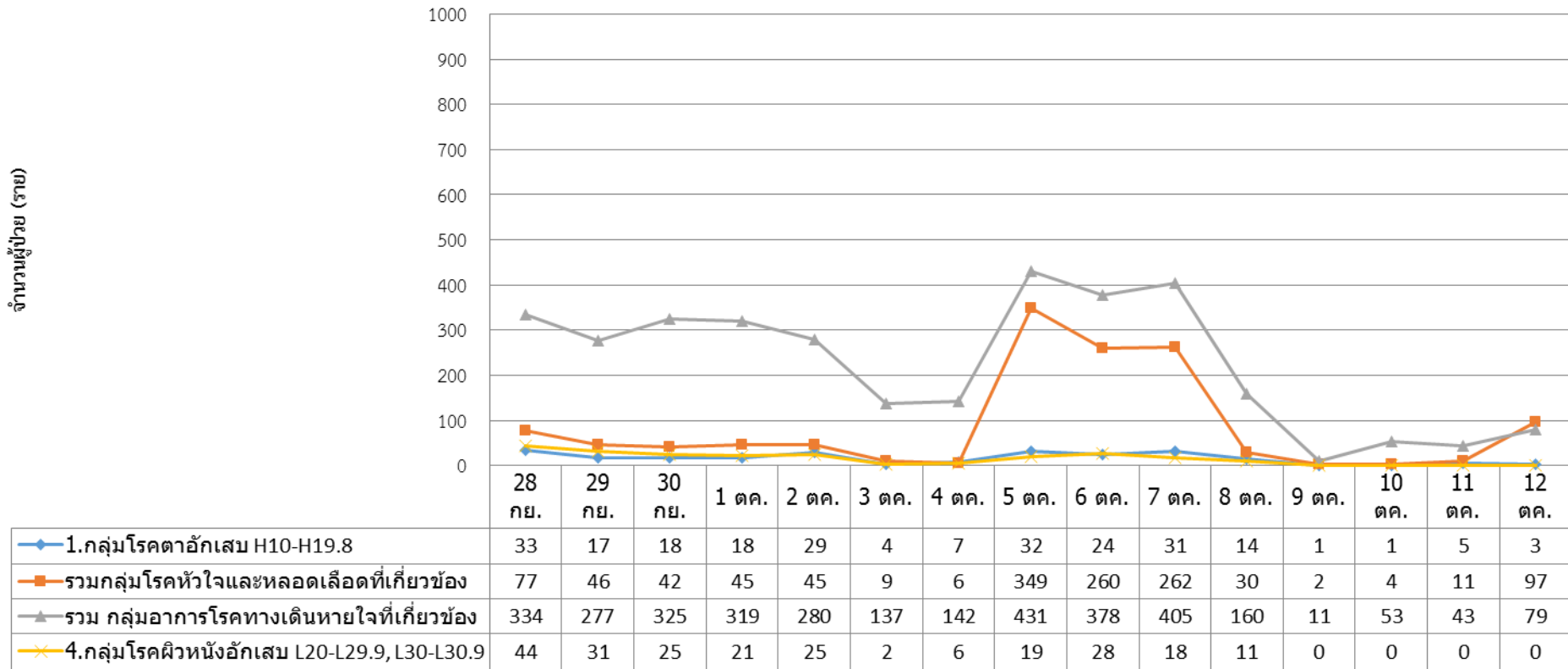


แหล่งที่มา สำนักงานป้องกันควบคุมโรคที่ 12

# ข้อมูลการเจ็บป่วยของประชาชนใน จังหวัดยะลา

ระหว่างวันที่ 28 ก.ย. 58 ถึง 12 ต.ค. 58

จำนวนผู้ป่วยด้วยโรคที่เฝ้าระวังจากปัญหาหมอกควัน จังหวัดยะลา



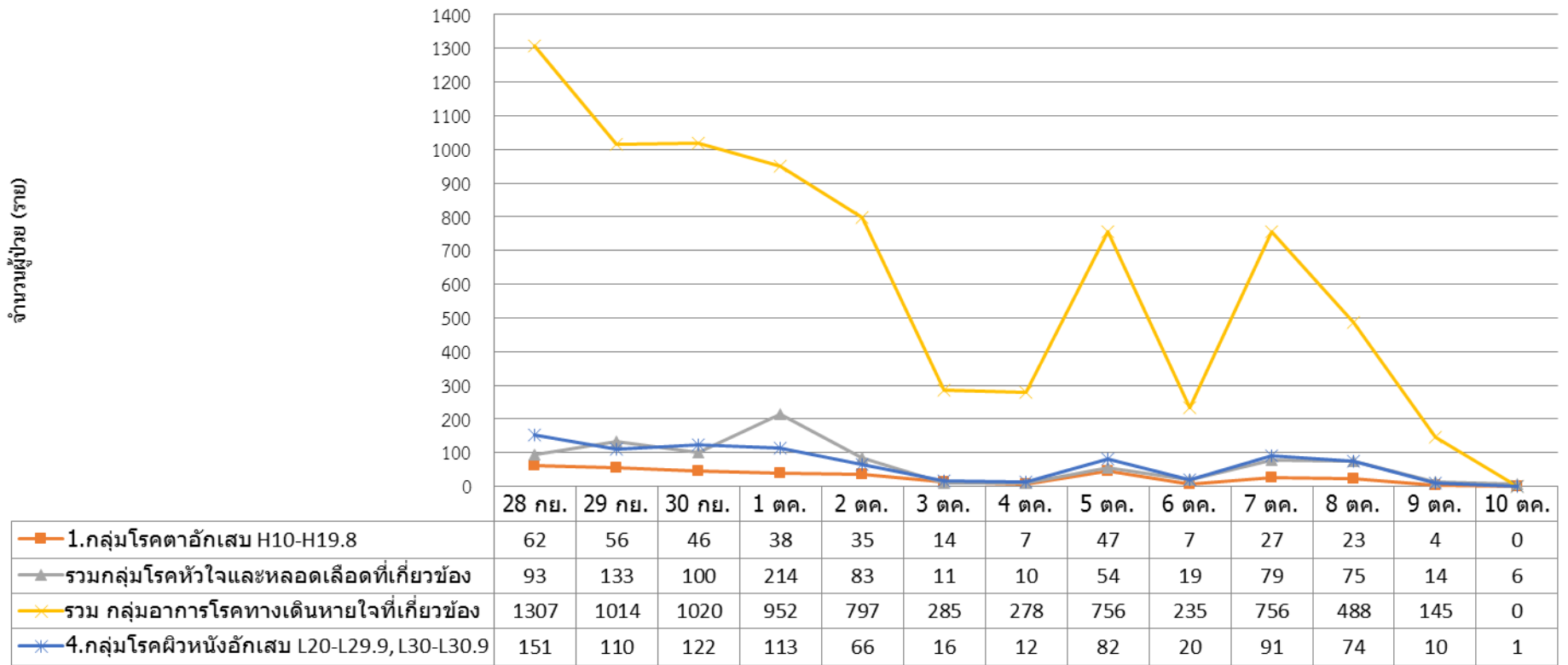
แหล่งที่มา สำนักงานป้องกันควบคุมโรคที่ 12



# ข้อมูลการเจ็บป่วยของประชาชนใน จังหวัดนราธิวาส

ระหว่างวันที่ 28 ก.ย. 58 ถึง 10 ต.ค. 58

จำนวนผู้ป่วยด้วยโรคที่เฝ้าระวังจากปัญหาหมอกควัน จังหวัดนราธิวาส

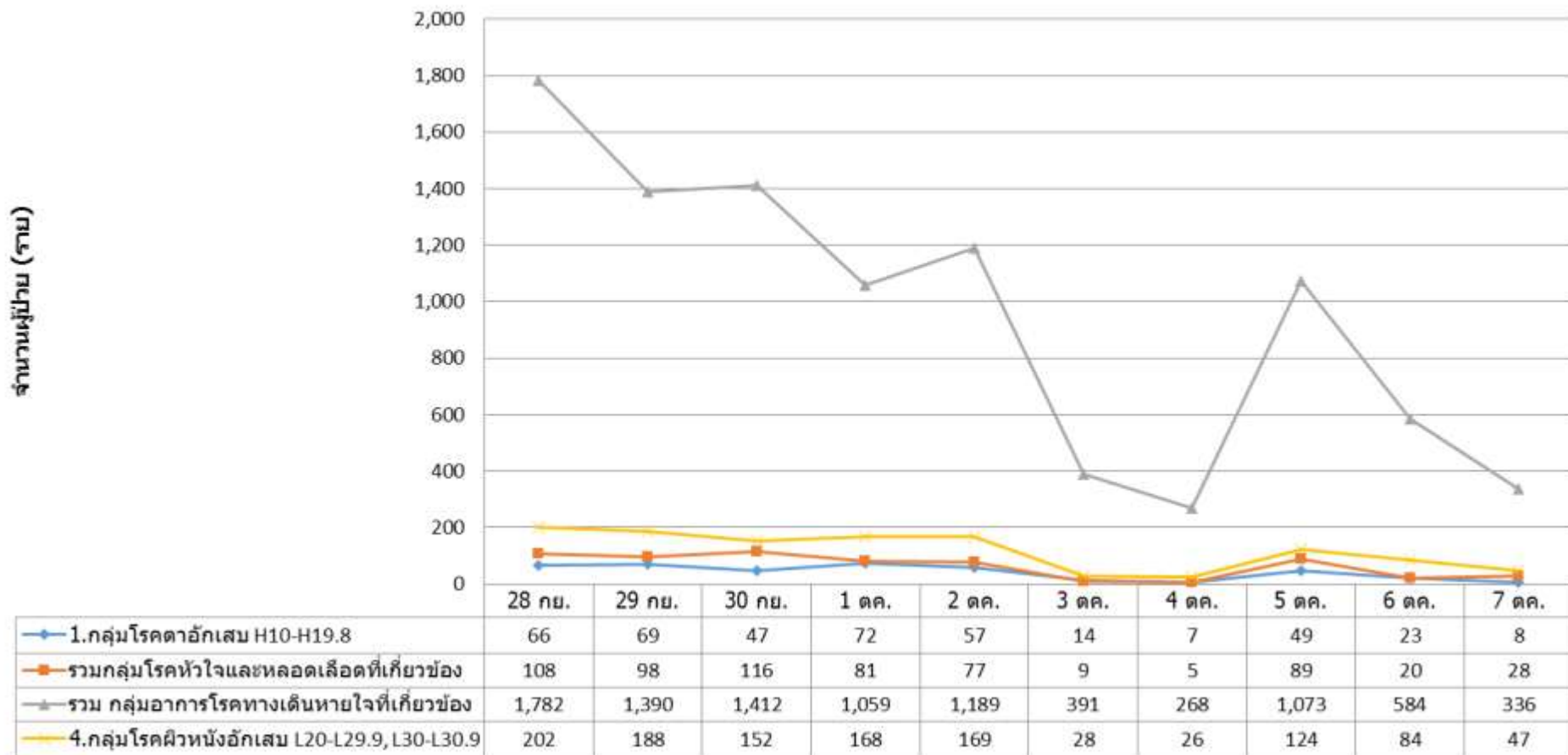


แหล่งที่มา สำนักงานป้องกันควบคุมโรคที่ 12

# ข้อมูลการเจ็บป่วยของประชาชนใน จังหวัดปัตตานี

ระหว่างวันที่ 28 ก.ย. 58 ถึง 7 ต.ค. 58

จำนวนผู้ป่วยด้วยโรคที่เฝ้าระวังจากปัญหาหมอกควัน จังหวัดปัตตานี

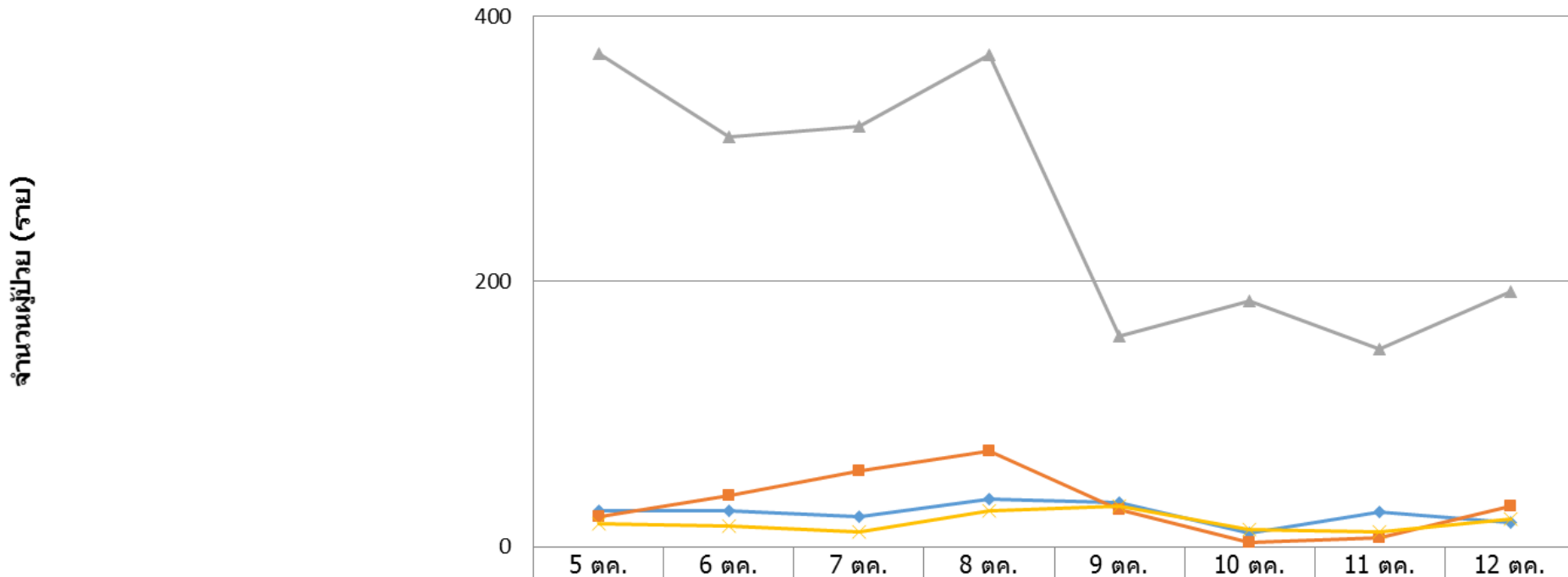


แหล่งที่มา สำนักงานป้องกันควบคุมโรคที่ 12

# ข้อมูลการเจ็บป่วยของประชาชนใน จังหวัดภูเก็ต

ระหว่างวันที่ 5 ถึง 12 ต.ค. 58

## จำนวนผู้ป่วยด้วยโรคที่เฝ้าระวังจากปัญหาหมอกควัน จังหวัดภูเก็ต



	5 ต.ค.	6 ต.ค.	7 ต.ค.	8 ต.ค.	9 ต.ค.	10 ต.ค.	11 ต.ค.	12 ต.ค.
1.กลุ่มโรคตาอักเสบ H10-H19.8	27	27	23	36	33	10	26	18
รวมกลุ่มโรคหัวใจและหลอดเลือดที่เกี่ยวข้อง	23	39	57	72	28	3	7	31
รวม กลุ่มอาการโรคทางเดินหายใจที่เกี่ยวข้อง	372	309	317	371	159	185	149	192
4.กลุ่มโรคผิวหนังอักเสบ L20-L29.9, L30-L30.9	17	16	11	27	31	13	11	21

แหล่งที่มา สำนักงานป้องกันควบคุมโรคที่ 11

# สรุปผลการดำเนินงาน

## สคร 11 และ สคร 12

1. เผื่อระวังคุณภาพอากาศ ร่วมกับ สำนักงานสิ่งแวดล้อมภาคที่ 16 สงขลา กรมควบคุมมลพิษ
2. ประสานการเผื่อระวังสุขภาพประชาชนร่วมกับ สสจ. และให้คำแนะนำกับประชาชนผ่านเครือข่ายในพื้นที่

## สำนักส่วนกลาง

1. สนับสนุนอุปกรณ์ป้องกันส่วนบุคคล (PPE) – สำนัก env occ + สำนัก ต.
2. ระหว่างดำเนินการ Set ระบบเผื่อระวังสุขภาพ – สำนัก env occ + สำนักระบาดฯ