

## สรุปภาพรวมแผนยุทธศาสตร์การเฝ้าระวัง ป้องกัน ควบคุมโรค และภัยสุขภาพ จากการประกอบอาชีพและสิ่งแวดล้อม ปี พ.ศ. 2556 - 2560

### เหตุผลความจำเป็น

1. แรงงานในระบบ แม้จะมีกฎหมายแรงงานคุ้มครอง และมีระบบการกำกับดูแลโดยกระทรวงแรงงาน แต่ก็ยังต้องทำงานที่เสี่ยงต่อสุขภาพโดยไม่ได้รับการป้องกันโรคหรือการบาดเจ็บจากการทำงานที่เหมาะสม เนื่องจากได้รับบริการสร้างเสริมสุขภาพป้องกันโรคที่ไม่ได้มาตรฐาน
2. แรงงานนอกระบบ ต้องทำงานเสี่ยงต่อสุขภาพเช่นเดียวกับแรงงานในระบบ และแม้มีกฎหมายคุ้มครองเช่นเดียวกัน แต่ขาดการกำกับดูแลโดยหน่วยงานที่เกี่ยวข้อง รวมทั้งเข้าถึงบริการสร้างเสริมสุขภาพป้องกันโรค
3. ขาดการประเมินผลกระทบต่อสุขภาพอันอาจเกิดจากอุตสาหกรรม โครงการ หรือกิจการอื่น ๆ ในชุมชน ก่อนเริ่มดำเนินการ ระหว่างดำเนินการ และหลังดำเนินการไปแล้ว ทำให้ประชาชนต้องเสี่ยงต่อภัยสุขภาพจากมลพิษสิ่งแวดล้อมทั้งอากาศ ดิน น้ำ และการจัดการขยะ
4. ใน ส ก ล หน่วยงาน ที่ ดำ เนิน งาน ด้าน นี้ จะ มี ก ฎ หมาย ร อง รั บ แต่ในประเทศไทยยังไม่มีหน่วยงานตามกฎหมาย โดยมีหน่วยงานที่ดูแลเป็นระดับสำนัก ซึ่งดำเนินงานมานับสี่สิบปี แต่ไม่สามารถครอบคลุมปัญหาที่มีทั้งขนาดและความรุนแรงเพิ่มมากขึ้นทั้งในปัจจุบันและอนาคต ถึงแม้มีโรงพยาบาลนพรัตนราชธานีและคลินิกโรค จากการทำงานใน รพศ./รพท. กว่า 80 แห่งทั่วประเทศ เพื่อให้บริการเวชศาสตร์อาชีพและสิ่งแวดล้อม แต่ยังไม่ครอบคลุมประชากรทั่วประเทศ รวมทั้งขาดทรัพยากรในการดำเนินการให้ต่อเนื่อง
5. นานาชาติมีการพัฒนาปรับปรุงเกณฑ์ มาตรฐานที่เกี่ยวข้องอยู่ตลอดเวลา แต่ไทยยังไม่มีหน่วยงานตามกฎหมาย ที่ มา ก ำ หนด มาตรฐาน กลาง และ รั บ ร อง ห รื อ ต ร ว จ ส อบ โดยเฉพาะการจัดบริการเวชศาสตร์อาชีพและสิ่งแวดล้อม

กระทรวงสาธารณสุข โดยกรมควบคุมโรค สำนักโรคจากการประกอบอาชีพและสิ่งแวดล้อม มีบทบาทหน้าที่หลักในการศึกษา วิจัย พัฒนาองค์ความรู้และเทคโนโลยี ในการเฝ้าระวัง ป้องกัน ควบคุม และจัดการแก้ไขปัญหาโรคและภัยสุขภาพจากการประกอบอาชีพและผลกระทบต่อสุขภาพจากมลพิษสิ่งแวดล้อม รวมทั้งถ่ายทอดความรู้ให้แก่หน่วยงานและเครือข่ายเพื่อดำเนินงานในพื้นที่เป้าหมาย

เพื่อให้การดำเนินงานบรรลุเป้าหมาย จึงได้มีการพัฒนาแผนที่ทางเดินยุทธศาสตร์ แผนกลยุทธ์ และ แผน ๒ ๕ ปี ตี ๕ ๕ ปี มา ๑ ๕ ๕ ปี ๑ ๕ ๕ ปี โดยให้ความสำคัญต่อการมีส่วนร่วมในกระบวนการจัดทำแผนของหน่วยงานเครือข่ายและผู้มีส่วนได้ส่วนเสีย ทั้งนี้ เพื่อใช้เป็นเครื่องมือในการสื่อสาร ถ่ายทอดเป้าหมาย ระหว่างหน่วยงานและเครือข่ายที่เกี่ยวข้องสู่การปฏิบัติให้เป็นไปในทิศทางเดียวกัน และส่งผลต่อการดูแลสุขภาพของประชาชนอย่างมีประสิทธิภาพ ต่อไป

โดยมีองค์ประกอบของแผนและสาระสำคัญ คือ

## แผนที่ทางเดินยุทธศาสตร์การพัฒนางานเฝ้าระวัง ป้องกัน ควบคุมโรคและภัยสุขภาพ จากการประกอบอาชีพและสิ่งแวดล้อม ปี 2556 – 2560

เป็นแผนที่แสดงให้เห็นภาพรวมของแผนการพัฒนางาน โดยประกอบด้วยเป้าประสงค์ และกลยุทธ์ ตั้งแต่ระดับพื้นฐาน ( การพัฒนาองค์กร บุคลากร และระบบพื้นฐานต่าง ๆ ) ระดับกระบวนการดำเนินงานที่สำคัญที่กรมควบคุมโรคพัฒนาขึ้นและส่งต่อให้ระดับภาคีเครือข่ายด้านต่าง ๆ เพื่อให้เกิดการดำเนินงานที่ส่งผลต่อระดับประชาชน โดยภายใต้แผนที่ทางเดินยุทธศาสตร์ดังกล่าว ได้แบ่งเป็นแผนยุทธศาสตร์ ซึ่งจำแนกตามกลุ่มเป้าหมาย 2 แผน ได้แก่

### 1. แผนยุทธศาสตร์การพัฒนาศักยภาพแรงงานไทย

วิสัยทัศน์ คือ แรงงานไทย สุขภาพดี ปลอดภัย ภายใต้การดูแลของหน่วยงานภาครัฐ และเครือข่ายที่เกี่ยวข้อง รวมทั้งกลุ่มผู้ใช้แรงงานด้วยกัน เพื่อนำไปสู่สุขภาวะที่ยั่งยืน

เป้าหมาย คือ แรงงานไทยสามารถปรับเปลี่ยนพฤติกรรมที่ถูกต้องเหมาะสม

เป้าประสงค์ เพื่อให้แรงงานไทยมีพฤติกรรมการทำงานที่ปลอดภัยสามารถเข้าถึงบริการอาชีวอนามัยที่ได้มาตรฐาน มีบุคลากรทางการแพทย์และสาธารณสุข มีศักยภาพการให้บริการ และมีการบริหารจัดการทรัพยากรด้านสุขภาพให้แรงงานอย่างเหมาะสม

กลุ่มเป้าหมาย 2 กลุ่ม คือ

- กลุ่มแรงงานนอกระบบ (เกษตรกร แรงงานในชุมชน ผู้ขับขีรถโดยสารอิสระ ฯลฯ)
- กลุ่มแรงงานในระบบ ( แรงงานในสถานประกอบการ ผู้ประกอบอาชีพด้านการแพทย์และสาธารณสุข ข้าราชการ รัฐวิสาหกิจ โรงแรมขนส่ง ฯลฯ)

#### 1.1 แผนยุทธศาสตร์การพัฒนาศักยภาพแรงงานนอกระบบของกระทรวงสาธารณสุข ปี พ.ศ. 2556 - 2560

แรงงานนอกระบบ หมายถึง ผู้ที่มีงานทำที่ไม่ได้รับความคุ้มครองและไม่มีหลักประกันทางสังคมจากการทำงาน หรือคนไทยที่ทำงานอายุ 15 ปีขึ้นไป ไม่ได้รับสิทธิคุ้มครองตามกฎหมายแรงงาน สวัสดิการข้าราชการหรือรัฐวิสาหกิจ แต่ยังคงได้รับสิทธิการรักษาพยาบาลจากหลักประกันสุขภาพแห่งชาติ

จากสถิติแรงงาน ปี พ.ศ. 2555 มีแรงงานรวม 39.6 ล้านคน เป็นแรงงานนอกระบบ 24.8 ล้านคน (62.6 %) และแรงงานในระบบ 14.8 ล้านคน (37.4 %)

เป้าหมาย คือ ผู้ประกอบอาชีพในกลุ่มแรงงานนอกระบบได้รับการดูแลสุขภาพ สามารถปรับเปลี่ยนพฤติกรรมในการดูแลสุขภาพที่เกี่ยวกับการทำงานได้ถูกต้องเหมาะสม

กลุ่มเป้าหมายในการดำเนินการ แบ่งเป็น 2 กลุ่มคือ

1. หน่วยบริการสาธารณสุข และเครือข่ายที่เกี่ยวข้อง
2. ผู้ประกอบอาชีพในกลุ่มแรงงานนอกระบบ 3 กลุ่มคือ
  - 2.1 กลุ่มเป้าหมายอาชีพ ได้แก่ เกษตรกร ผู้รับงานไปทำที่บ้าน ประมงพื้นบ้าน ดำน้ำ วิสาหกิจชุมชน
  - 2.2 กลุ่มเป้าหมายตามปัจจัยเสี่ยง ได้แก่ โรคกล้ามเนื้อกระดูกและข้อ โรคซิลิโคซิส โรคพิษตะกั่ว โรคจากการดำนํ้า ฯลฯ
  - 2.3 กลุ่มเสี่ยงเฉพาะ ได้แก่ ผู้สูงอายุ หญิงตั้งครรภ์ แรงงานเด็ก (ตามคำจำกัดความของกระทรวงแรงงาน คือ ผู้ประกอบอาชีพที่มีอายุระหว่าง 15-18

ปี) กลุ่มชายขอบ ชาวเล กลุ่มเสี่ยงตามนโยบาย เช่น ผู้ประกอบอาชีพขับรถสาธารณะ (รถแท็กซี่) ผู้รับซื้อของเก่าและคัดแยกขยะ

## เป้าประสงค์ 1 แรงงานไทยสามารถเข้าถึงบริการอาชีวอนามัยที่ได้มาตรฐาน

### ประเด็นยุทธศาสตร์ 1.1

การพัฒนาการจัดระบบบริการด้านงานอาชีวอนามัยให้แรงงานไทยสามารถเข้าถึงบริการที่ได้มาตรฐาน

มีแผนงาน/โครงการที่สำคัญ คือ

- 1) แผนพัฒนาการจัดบริการอาชีวอนามัยและเวชศาสตร์สิ่งแวดล้อม
  - 1.1) โครงการพัฒนามาตรฐานการจัดบริการอาชีวอนามัยในระดับ รพสต.
  - 1.2) โครงการพัฒนาการจัดบริการอาชีวอนามัยระดับ รพศ. รพท.
  - 1.3) โครงการพัฒนาการจัดบริการอาชีวอนามัยระดับ รพช.มีกิจกรรมสำคัญ ดังนี้
  - การประเมินความเสี่ยงในการทำงาน คัดกรองสุขภาพตามความเสี่ยงที่เกิดจากการทำงาน
  - การวินิจฉัยโรคและภัยสุขภาพ รักษาพยาบาล ส่งต่อและฟื้นฟูสุขภาพจากการบาดเจ็บหรือป่วย
  - การสื่อสารความเสี่ยง รวมถึงให้สุขศึกษา และคำปรึกษา
  - การมีส่วนร่วมของครอบครัว ชุมชน อบต. โรงเรียนในการจัดการปัญหาที่มีผลกระทบต่อสุขภาพของผู้ประกอบอาชีพ
  - การพัฒนาอาสาสมัครสาธารณสุขด้านอาชีวอนามัย (อสอช.)
- 2) แผนการขับเคลื่อนยุทธศาสตร์การเฝ้าระวัง ป้องกัน ควบคุมโรคฯ ระดับประเทศ
  - 2.1) ผลักดันแผนการพัฒนาหน่วยบริการสาธารณสุขด้านงานอาชีวอนามัยผ่านสำนักตรวจราชการ
  - 2.2) ขับเคลื่อนผ่านคณะกรรมการอาชีวอนามัยและสิ่งแวดล้อม
  - 2.3) การสร้างข้อตกลงความร่วมมือกับหน่วยงานเครือข่าย
- 3) แผนพัฒนาการจัดบริการอาชีวอนามัยและเวชศาสตร์สิ่งแวดล้อม
  - 3.1) แผนพัฒนาบุคลากรด้านอาชีวอนามัย
- 4) แผนการติดตามประเมินผลภาพรวมของการเฝ้าระวัง ป้องกัน ควบคุมโรคและภัยสุขภาพ
  - 4.1) ประเมินผลการดำเนินงานอาชีวอนามัยของแรงงานนอกระบบของ สศร. และเครือข่าย (สสจ./รพสต.)

### ประเด็นยุทธศาสตร์ 1.2

การพัฒนาองค์ความรู้/มาตรฐาน/แนวทางการดูแลสุขภาพที่ได้มาตรฐาน และการสื่อสารความเสี่ยงในงานอาชีวอนามัยที่มีประสิทธิภาพ

มีแผนงาน/โครงการที่สำคัญ คือ

- 1) พัฒนาองค์ความรู้/แนวทางการดำเนินงานเฝ้าระวัง ป้องกัน ควบคุมโรคจากการประกอบอาชีพและสิ่งแวดล้อม ได้ตามมาตรฐานของกรมควบคุมโรค
- 2) พัฒนาองค์ความรู้และเทคโนโลยีด้านการสื่อสารความเสี่ยงและพัฒนาพฤติกรรมสุขภาพ

3) พัฒนาความร่วมมือกับเครือข่ายด้านวิชาการ

**ประเด็นยุทธศาสตร์ 1.3** การพัฒนาและร่วมมือกับเครือข่ายที่เกี่ยวข้อง ในการดำเนินงาน  
เฝ้าระวัง ป้องกัน ควบคุมโรคและภัยสุขภาพอย่างเข้มแข็งและยั่งยืน  
มีแผนงาน/โครงการที่สำคัญ คือ

- 1) แผนพัฒนาระบบเฝ้าระวัง ป้องกัน ควบคุมโรคจากการประกอบอาชีพและสิ่งแวดล้อม ให้ได้มาตรฐานสากล
  - 1.1) พัฒนาการรายงานและการเฝ้าระวังสุขภาพของหน่วยบริการสาธารณสุข (ผู้ประกอบการในชุมชน เช่น เกษตรกรรม กลุ่มอื่น ๆ)
  - 1.2) การสร้างและพัฒนาระบบเฝ้าระวัง ป้องกัน ควบคุมโรคจากการประกอบอาชีพและสิ่งแวดล้อม เชิงรับในกลุ่มแรงงานนอกระบบ
  - 1.3) สนับสนุน ส่งเสริมเครือข่ายในการดำเนินงานการเฝ้าระวัง ป้องกัน ควบคุมโรคจากการประกอบอาชีพในกลุ่มแรงงานนอกระบบ
- 2) โครงการดูแลสุขภาพกลุ่มอาชีพที่สำคัญร่วมกับองค์กรปกครองส่วนท้องถิ่น

## **เป้าประสงค์ 2** แรงงานไทยมีพฤติกรรมการทำงานที่ปลอดภัย

### **ประเด็นยุทธศาสตร์ 2.1**

การสื่อสารความเสี่ยงและพัฒนาพฤติกรรมสุขภาพด้านโรคและภัยจาก  
การประกอบอาชีพที่มีประสิทธิภาพ

มีแผนงาน/โครงการที่สำคัญ คือ

1. แผนพัฒนาเทคโนโลยีสารสนเทศและการสื่อสารเพื่อพัฒนาพฤติกรรมสุขภาพ
  - 1.1) การพัฒนาวิชาการสื่อสารความเสี่ยง
  - 1.2) สื่อทางวิชาการที่สนับสนุน
  - 1.3) โครงการเฝ้าระวัง ป้องกัน ควบคุมโรคในกลุ่มวิสาหกิจชุมชนโดยใช้เครื่องมือ Healthy Workplace

ข้อเสนอเพื่อพิจารณาในการจัดบริการอาชีวอนามัยสำหรับแรงงานนอกระบบ  
ซึ่งนำเสนอในที่ประชุมคณะกรรมการบริหารแผนยุทธศาสตร์แรงงานนอกระบบ ปี พ.ศ. 2555 – 2559 เมื่อวันที่ 25 มีนาคม 2556 คือ

1

เสนอให้กระทรวงแรงงานและกระทรวงสาธารณสุขร่วมกันพัฒนาฐานข้อมูลแรงงานนอกระบบให้เชื่อมโยงกับฐานข้อมูลการจัดบริการอาชีวอนามัย

2. กระทรวงสาธารณสุขมอบให้หน่วยงานต่าง ๆ ดำเนินการ ดังนี้

#### **2.1 สำนักงานปลัดกระทรวงสาธารณสุขมีนโยบาย**

- 1) ให้หน่วยบริการสาธารณสุขทุกระดับมีการจัดบริการอาชีวอนามัยให้แก่แรงงานนอกระบบ โดยเฉพาะ รพสต. มีการจัดบริการอาชีวอนามัยระดับพื้นฐานครอบคลุมร้อยละ 50 ของ รพสต. ภายในปี 2560 (จำนวน 4,880 แห่ง)

2) พัฒนาศักยภาพบุคลากรทางการแพทย์และนักวิชาการสาธารณสุขในด้านอาชีวอนามัย

#### **2.2 กรมสนับสนุนบริการสุขภาพมีนโยบาย** ให้หน่วยบริการสาธารณสุขพัฒนาศักยภาพ

อาสาสมัครสาธารณสุขให้มีความรู้ และทักษะในด้านอาชีวอนามัยให้เพียงพอในการสนับสนุนการบริการอาชีวอนามัย ร่วมกับองค์กรปกครองส่วนท้องถิ่น

2.3 **สำนึกงานหลักประจำวันสุขภาพแห่งชาติ** ต้องกำหนดหรือระบุสิทธิประโยชน์อาชีวอนามัยในระเบียบกองทุนสุขภาพตำบลให้ชัดเจน และประกาศให้กองทุนสุขภาพตำบลจัดสรรงบประมาณในการจัดบริการอาชีวอนามัย

3. ข้อเสนอแนะเพื่อสนับสนุนการดำเนินการต่อเนื่อง และการขยายผล โดยสำนักงานกองทุนสนับสนุนการสร้างเสริมสุขภาพ (สสส.) มีดังนี้

3.1 ขยายผลการดำเนินงานด้านอาชีวอนามัย กลุ่มแรงงานนอกระบบ โดย

3.1.1 เร่งดำเนินการให้กลุ่มแผนงานส่งเสริมสุขภาพกลุ่มแรงงานและข้าราชการ ในระบบของ สปสช. มีความก้าวหน้าในการดำเนินงาน ได้แก่ การจัดทำแผนแม่บท และแผนปฏิบัติการกลุ่มแผนงาน การจัดตั้งกลไกการดำเนินงานของแผนงานฯ การวางแผนงบประมาณและวิชาการ

3.1.2 เร่งให้มีการศึกษาชุดสิทธิประโยชน์และค่าใช้จ่าย (Unit cost) เพื่อกำหนด สิทธิประโยชน์ด้านอาชีวอนามัยให้เป็นบริการหนึ่งในระบบการจัดบริการสุขภาพของประชาชนที่อยู่ในวัยทำงานต่อไป

3.1.3 พัฒนาระบบข้อมูลที่เชื่อมโยงระหว่างกระทรวงสาธารณสุข และ สปสช. เพื่อให้มีข้อมูลที่สามารถนำมาใช้เพื่อวางแผนและออกแบบการดำเนินงานในระยะ ยาว

3.2 **พัฒนากลไกประสานการดำเนินงานระดับนโยบาย** โดยควรมีกลไกประสานการทำงานร่วมระหว่างหน่วยงานส่วนกลางที่เกี่ยวข้อง ในการจัดทำแผนยุทธศาสตร์อาชีวอนามัยระดับชาติ เนื่องจากปัจจุบันหน่วยงานที่เกี่ยวข้องต่างก็มีแผนยุทธศาสตร์ของแต่ละหน่วยงาน ทำให้เกิดความซ้ำซ้อน และไม่หนุนเสริมกัน ทั้งในเรื่องการคัดกรอง การส่งเสริม และการรักษา พี่นพ เยียวยา รวมถึงระบบสนับสนุนด้านบุคลากรงบประมาณ และองค์ความรู้ โดยมีประเด็นนโยบายที่ควรทำให้เกิดขึ้นและนำไปสู่การปฏิบัติได้จริง ในประเด็นสำคัญเร่งด่วน ได้แก่

- นโยบายระดับท้องถิ่น และระดับชาติ ในการกำหนดแนวทางการจัดบริการอาชีว- อนามัย ใน ระดับ ป ร ฐ ม ฎ ม ิ และมีรูปแบบกลไกการจัดบริการที่เอื้อต่อการเข้าถึงของแรงงานทุกกลุ่ม

- นโยบายระดับชาติ ในการกำหนดนโยบายสิทธิประโยชน์แก่แรงงานนอกระบบ ในหน่วยบริการปฐมภูมิ

**1.2 แผนการเฝ้าระวัง ป้องกัน ควบคุมโรคและภัยสุขภาพกลุ่มแรงงานในระบบ** ซึ่งสอดคล้องตามระเบียบวาระแห่งชาติ “แรงงานปลอดภัยและสุขภาพอนามัยดี” พ.ศ. 2550 - 2559 มีโครงการที่สำคัญ คือ

**1.2.1 โครงการ “วัยทำงาน ปลอดภัย ปลอดภัย ภูมิใจเป็นสุข”** มีเป้าหมาย คือ

แรงงานไทยในสถานประกอบการที่มีการประสบอันตรายสูง

มีการประสบอันตรายและเกิดโรคจากการประกอบอาชีพลดลง โดยยึดกรอบแนวทาง Healthy Workplace

**1.2.2 การป้องกันควบคุมโรคและภัยสุขภาพจากการทำงานของบุคลากรที่ปฏิบัติงานในสถานพยาบาล (Health Care Workers)** โดยการประเมินความเสี่ยงจากการทำงานและจัดการแก้ไขปัญหาในโรงพยาบาลสังกัดกระทรวงสาธารณสุข กรุงเทพมหานคร กระทรวงกลาโหม และโรงพยาบาลเอกชน

**1.2.3 การพัฒนาคลินิกโรคจากการทำงาน** ในโรงพยาบาลศูนย์และโรงพยาบาลทั่วไปทุกแห่ง ซึ่งได้รับการสนับสนุนงบประมาณส่วนหนึ่งจากกองทุนเงินทดแทน โดยมีเป้าหมายเพื่อให้หน่วยบริการสาธารณสุขสามารถจัดบริการอาชีวอนามัยแก่กลุ่มเป้าหมายได้อย่างมีคุณภาพและเป็นไปตามมาตรฐาน โดยปี 2550 - 2555 ได้จัดตั้งคลินิกโรคจากการทำงานใน รพศ./รพท. สังกัดกระทรวงสาธารณสุข รวม 66 จังหวัด รวม 72 แห่ง และในปี 2556 จะจัดตั้งให้ครบทุกจังหวัด จำนวน 92 แห่ง โดยมีผลการดำเนินงาน ดังนี้

- พัฒนาศักยภาพบุคลากรรองรับงานจัดบริการฯ ได้แก่ แพทย์อาชีวเวชศาสตร์ นักวิชาการสาธารณสุข และพยาบาลอาชีวอนามัย (หลักสูตรระยะสั้นและหลักสูตรเฉพาะทาง)
- พัฒนาระบบรายงานโรคจากการประกอบอาชีพและสิ่งแวดล้อม
- ควบคุมคุณภาพการจัดบริการฯ โดยบูรณาการกับระบบคุณภาพที่โรงพยาบาลดำเนินการ เช่น การรับรองคุณภาพสถานพยาบาล (Hospital Accreditation : HA) , โรงพยาบาลส่งเสริมสุขภาพ (HPH PLUS)
- ถอดบทเรียน แลกเปลี่ยนประสบการณ์ Best practice

ประเมินผลการดำเนินงานคลินิกโรคจากการทำงานในภาพรวม

## 2. แผนยุทธศาสตร์การเฝ้าระวัง ป้องกัน ควบคุมโรค และภัยสุขภาพจากสิ่งแวดล้อมแห่งชาติ

**เป้าหมาย** คือ ประชาชน/ชุมชนที่ได้รับผลกระทบจากมลพิษสิ่งแวดล้อมสามารถปรับเปลี่ยนพฤติกรรมการป้องกันตนเองได้ถูกต้องและเหมาะสม

**กลุ่มเป้าหมาย 2 กลุ่ม** คือ 1) หน่วยบริการสาธารณสุข และเครือข่ายที่เกี่ยวข้อง 2) ประชาชน/ชุมชนที่ได้รับผลกระทบจากมลพิษสิ่งแวดล้อม

**เป้าประสงค์ 1** หน่วยงานเครือข่ายที่เกี่ยวข้องมีส่วนร่วมในการพัฒนาระบบการจัดบริการเวชศาสตร์สิ่งแวดล้อม สนับสนุนวิชาการ ประสานงานและบูรณาการงานอย่างเป็นรูปธรรม

**ประเด็นยุทธศาสตร์ 1.1** การพัฒนาและร่วมมือกับเครือข่ายที่เกี่ยวข้อง ในการดำเนินงานเฝ้าระวัง ป้องกันควบคุมโรคและภัยสุขภาพจากมลพิษสิ่งแวดล้อมอย่างเข้มแข็งและยั่งยืน

มีแผนงาน/โครงการที่สำคัญคือ

- 1) การพัฒนาและสนับสนุนหน่วยบริการสาธารณสุขให้มีการจัดบริการเวชศาสตร์สิ่งแวดล้อม
  - 1.1) พัฒนาระบบการจัดบริการเวชศาสตร์สิ่งแวดล้อมใน รพศ./รพท.
  - 1.2) พัฒนาระบบการจัดบริการเวชศาสตร์สิ่งแวดล้อมใน รพช.
  - 1.3) พัฒนาระบบการจัดบริการเวชศาสตร์สิ่งแวดล้อมใน รพสต.
- 2) แผนพัฒนาระดับระบบเฝ้าระวัง ป้องกันควบคุมความเสี่ยงและโรคจากการประกอบอาชีพและสิ่งแวดล้อม ให้ได้มาตรฐานสากล
  - 2.1) การพัฒนาระบบประเมินความเสี่ยงและเฝ้าระวังผลกระทบต่อสุขภาพจากมลพิษสิ่งแวดล้อม
  - 2.2) การสร้างและพัฒนาเครือข่ายการเฝ้าระวัง ป้องกัน ควบคุมโรคและภัยสุขภาพจากมลพิษสิ่งแวดล้อม กระทรวงสาธารณสุข

- 2.3) จัดเวทีแลกเปลี่ยนเรียนรู้ของหน่วยงานเครือข่ายในงานด้านโรคและภัยสุขภาพจากการประกอบอาชีพและสิ่งแวดล้อม
- 3) แผนพัฒนาบุคลากรเครือข่ายในระดับต่างๆ ได้แก่ สคร., สสจ., สสอ., หน่วยงานท้องถิ่น และเขตปกครองพิเศษ, รพศ./รพท./รพช., รพสต., แกนนําประชาชน

**ประเด็นยุทธศาสตร์ 1.2** การพัฒนาองค์ความรู้/มาตรฐาน/แนวทางในการดำเนินงานเฝ้าระวัง ป้องกันควบคุมโรคและภัยสุขภาพจากมลพิษสิ่งแวดล้อมที่ได้มาตรฐานและเป็นที่ยอมรับ มีแผนงาน/โครงการที่สำคัญคือ

- 1) พัฒนาแนวทางการจัดบริการเวชศาสตร์สิ่งแวดล้อมระดับต่าง ๆ อาทิ สคร. สสจ. รพสต.
- 2) พัฒนาแนวทางการเฝ้าระวัง ติดตามความเสี่ยงในแต่ละประเด็น เช่น โรคมะเร็งจากปัจจัยเสี่ยงต่าง ๆ อาทิ เหมือง โรงไฟฟ้า โทรศัพท์มือถือ โลกร้อน (เช่น คลื่นความร้อน) หมอกควัน ฯลฯ
- 3) พัฒนามาตรฐานด้านต่าง ๆ อาทิ สารก่อมะเร็ง เช่น สารเคมี, รังสี ฯลฯ
- 4) พัฒนาความร่วมมือทางวิชาการ กับหน่วยงานที่เกี่ยวข้อง หรือสถาบันทางวิชาการ

### ป ร ะ เ ตี น ยุ ท ธ ศ า ส ต ร์ 1 . 3

การสื่อสารความเสี่ยงด้านโรคและภัยสุขภาพจากมลพิษสิ่งแวดล้อมที่มีประสิทธิภาพ มีแผนงาน/โครงการที่สำคัญคือ

- 1) แผนพัฒนาเทคโนโลยีสารสนเทศและการสื่อสารเพื่อพัฒนาพฤติกรรมสุขภาพ
  - 1.1) พัฒนาองค์ความรู้และเทคโนโลยีด้านการสื่อสารความเสี่ยงและพฤติกรรมสุขภาพ
    - ผลิตสื่อต้นแบบ
    - พัฒนาช่องทาง
  - 1.2) การประเมินการรับรู้
  - 1.3) รณรงค์ตามนโยบาย และตามวันสำคัญที่เกี่ยวข้อง เช่น วันแรงงาน วันสิ่งแวดล้อม

### **เป้าประสงค์ 2 ชุมชนสามารถเฝ้าระวังป้องกัน ควบคุมโรค และภัยสุขภาพจากมลพิษสิ่งแวดล้อม**

**ประเด็นยุทธศาสตร์ 2.1** การพัฒนากลไกการบริหารจัดการเพื่อการเฝ้าระวัง ป้องกัน ควบคุมโรคและภัยสุขภาพจากมลพิษสิ่งแวดล้อมในชุมชน และการตอบโต้ในสถานการณ์ฉุกเฉินได้ตามมาตรฐานสากล

มีแผนงาน/โครงการที่สำคัญคือ

- 1) แผนการขับเคลื่อนนโยบายและกฎหมาย
  - 1.1) ขับเคลื่อนผ่านคณะกรรมการอาชีวอนามัยและสิ่งแวดล้อม ในคณะกรรมการติดตามผลกระทบต่อสุขภาพจากสิ่งแวดล้อม
  - 1.2) ผลักดันนโยบาย/กฎหมาย ด้านการเฝ้าระวัง ป้องกัน ควบคุมโรคจากสิ่งแวดล้อมผ่านทางองค์กรปกครองส่วนท้องถิ่น
  - 1.3) จัดทำ MOU กับกรมสนับสนุนบริการสุขภาพ (กรณี อสม. ผลักดันเป็นเครือข่าย อสอช.)
- 2) แผนพัฒนากลไกการเฝ้าระวัง ป้องกัน ควบคุมโรคและภัยสุขภาพจากมลพิษสิ่งแวดล้อม
  - 2.1) พัฒนาระบบ/กลไก การเฝ้าระวังฯ ในแต่ละระดับ
  - 2.2) พัฒนารูปแบบการเฝ้าระวังฯ ในชุมชน
  - 2.3) สร้างเวทีการแลกเปลี่ยนเรียนรู้
- 3) แผนพัฒนาการตอบโต้ภาวะฉุกเฉินด้านโรคจากการประกอบอาชีพและสิ่งแวดล้อม

- 3.1) พัฒนาทีม SRRT ในระดับท้องถิ่น
- 3 . 2 )  
 พัฒนาช่องทาง/รูปแบบในการเชื่อมโยง/ประสานข้อมูลความเสี่ยงด้านโรคและภัยสุขภาพจากสิ่งแวดล้อม ระหว่างหน่วยงานที่เกี่ยวข้อง
- 4) แผนพัฒนาเทคโนโลยีสารสนเทศและการสื่อสารสาธารณะเพื่อพัฒนาพฤติกรรมสุขภาพ
- 4.1) การพัฒนาวิชาการสื่อสารความเสี่ยง
- 4.2) สื่อทางวิชาการที่สนับสนุน
- 5) แผนการสร้างและพัฒนาเครือข่ายการเฝ้าระวัง ป้องกันและควบคุมโรคและภัยจากมลพิษสิ่งแวดล้อม
- 5.1) สำรวจและวิเคราะห์สถานภาพเครือข่าย
- 5.2) จัดเวทีแลกเปลี่ยนเรียนรู้/จัดทำช่องทางสื่อสารระหว่างเครือข่าย



**ประเด็นยุทธศาสตร์ 2.2** การติดตามประเมินผลภาพรวมของการเฝ้าระวัง ป้องกัน ควบคุมโรค และ ภัยสุขภาพจากมลพิษสิ่งแวดล้อมตามมาตรฐานสากล

มีแผนงาน/โครงการที่สำคัญคือ

- 1) แผนการขับเคลื่อนยุทธศาสตร์การเฝ้าระวัง ป้องกัน ควบคุมโรคจากการประกอบอาชีพและสิ่งแวดล้อมระดับประเทศ
  - 1.1) การติดตามประเมินผลภาพรวมของการเฝ้าระวัง ป้องกัน ควบคุมโรคและภัยสุขภาพจากมลพิษสิ่งแวดล้อมในระดับประเทศ
  - 1.2) การพัฒนากลไกการติดตามประเมินผลในการเฝ้าระวัง ป้องกันควบคุมโรค และภัยสุขภาพจากมลพิษสิ่งแวดล้อม

ประเด็นปัญหาที่เกี่ยวข้อง ได้แก่

1. สารโลหะหนัก
2. มลพิษทางอากาศ
3. ขยะอันตรายที่มีผลกระทบต่อชุมชน
4. สารกำจัดศัตรูพืช
5. ปัญหามลพิษภาคอุตสาหกรรม
6. ปัญหาผลกระทบต่อสุขภาพจากมลพิษสิ่งแวดล้อมในเด็ก
7. กิจการพลังงาน

โดย แผนยุทธศาสตร์ที่จำแนกตามกลุ่มเป้าหมาย ทั้ง 2 แผน นั้น มีแผนพัฒนางานด้านโรคและภัยสุขภาพจากการประกอบอาชีพและสิ่งแวดล้อม ซึ่งเป็นแผนที่เกิดจากการบูรณาการระดับแผนงาน โครงการและกิจกรรมหลัก ในภาพรวมระหว่าง 2 แผนยุทธศาสตร์ จำนวน 6 แผนพัฒนา ได้แก่

1. แผนพัฒนาระบบเฝ้าระวัง ป้องกันควบคุมความเสี่ยงและโรคจากการประกอบอาชีพและสิ่งแวดล้อม ให้ได้มาตรฐานสากล
2. แผนพัฒนาการจัดบริการอาชีวอนามัยและเวชศาสตร์สิ่งแวดล้อม
3. แผนพัฒนาการตอบโต้ภาวะฉุกเฉินด้านโรคจากการประกอบอาชีพและสิ่งแวดล้อม
4. แผนพัฒนาเทคโนโลยีสารสนเทศและการสื่อสารเพื่อพัฒนาพฤติกรรมสุขภาพ
- 5

แผนพัฒนาระดับมาตรฐานห้องปฏิบัติการด้านโรคและภัยสุขภาพจากการประกอบอาชีพและสิ่งแวดล้อม ตามมาตรฐานสากล

6. แผนการขับเคลื่อนยุทธศาสตร์การเฝ้าระวัง ป้องกัน ควบคุมโรคจากการประกอบอาชีพและสิ่งแวดล้อมระดับประเทศ

โดยสรุปภาพรวมของแผนยุทธศาสตร์และแผนพัฒนา  
 ดังแผนภาพต่อไปนี้

**แผนที่ทางเดินยุทธศาสตร์การเฝ้าระวัง ป้องกัน ควบคุมโรค และภัยสุขภาพฯ (SRM & SLM)**



# แผนที่ทางเดินยุทธศาสตร์ (SRM) การพัฒนางานเฝ้าระวัง ป้องกัน ควบคุมโรคและภัยสุขภาพ จากการประกอบอาชีพและสิ่งแวดล้อม ปี พ.ศ. 2556 - 2560

## ประชาชน สามารถปรับเปลี่ยนพฤติกรรมที่ถูกต้องเหมาะสม

ประชาชน

**1. ชุมชนมีและใช้มาตรการทางสังคม**

- ส่งเสริมการจัดเวทีสมัชชาสุขภาพ
- ส่งเสริมการสร้างและใช้มาตรการเพื่อควบคุมพฤติกรรมที่ไม่เหมาะสมในชุมชน
- ส่งเสริมการสร้างและใช้มาตรการทางสังคมเพื่อการสร้างพฤติกรรมสุขภาพฯ ที่ถูกต้องในชุมชน

**2. ชุมชนสามารถเฝ้าระวังป้องกัน ควบคุมโรค และภัยสุขภาพจากการประกอบอาชีพและสิ่งแวดล้อม โดยชุมชน**

- ส่งเสริมและสนับสนุนในการเฝ้าระวัง ป้องกันควบคุมโรคและภัยสุขภาพฯ โดยชุมชน
- พัฒนาระบบและติดตามประเมินผลการเฝ้าระวังป้องกัน ควบคุมโรค และภัยสุขภาพฯ ที่ครอบคลุมทั่วถึงทุกระดับ
- ส่งเสริมการสร้างแกนนำสนับสนุนการเฝ้าระวังปัญหาสุขภาพฯ

**3. ชุมชนสามารถจัดทำแผนงานโครงการได้ด้วยตนเอง**

- พัฒนาศักยภาพแกนนำในการสร้างและใช้แผนที่ยุทธศาสตร์ในชุมชน
- พัฒนาศักยภาพการจัดทำแผนงาน /โครงการ
- ส่งเสริมการปรับเปลี่ยนวิถีชีวิตของชุมชน/โรค

ภาคี

**1. อปท.มีนโยบายด้านโรค และภัยสุขภาพจากการประกอบอาชีพและสิ่งแวดล้อมและมีการขับเคลื่อนในการเฝ้าระวังป้องกันแก้ไขปัญหา**

- ส่งเสริมการจัดทำแผนงานโครงการร่วมกับท้องถิ่นและเครือข่ายองค์กรชุมชน
- สร้างเครือข่ายความร่วมมือการประสานงานด้านวิชาการและการจัดการทรัพยากร
- พัฒนาระบบการบริหารจัดการทรัพยากรและกองทุนสุขภาพตำบลที่มีประสิทธิภาพ

**2. หน่วยงานภาครัฐทั้งในและนอกสังกัดกระทรวงสาธารณสุข มีส่วนร่วม พัฒนา สนับสนุนวิชาการ และบูรณาการนโยบายการปฏิบัติอย่างเป็นรูปธรรม**

- สนับสนุนการจัดทำแผนงานหรือข้อตกลงระหว่างองค์กรเครือข่ายสุขภาพทั้งในและระหว่างประเทศ
- ส่งเสริมและสร้างความร่วมมือของเครือข่ายสุขภาพทุก

**3. อสม./แกนนำชุมชน/คณะกรรมการกองทุน และประชาสังคมมีส่วนร่วมสนับสนุนการดำเนินงาน**

- พัฒนาศักยภาพแกนนำสุขภาพ
- สร้างแรงจูงใจการมีส่วนร่วมสนับสนุนงานชุมชน

**4. องค์กรเอกชน องค์กรอิสระทั้งในและนอกประเทศมีส่วนร่วม สนับสนุนการดำเนินงานและทรัพยากร**

- สร้างและใช้แผนที่ทางเดินยุทธศาสตร์ในการจัดการทรัพยากร
- ส่งเสริมความร่วมมือกับองค์กรเอกชน องค์กรอิสระทั้งในและนอกประเทศ
- สนับสนุนวิชาการเทคโนโลยีสารสนเทศ ในงานเฝ้าระวังป้องกันฯ ที่มีประสิทธิภาพ
- สร้างช่องทางการเผยแพร่ข้อมูลข่าวสารได้อย่างทั่วถึง

กระบวนการ

**1. สื่อสารสารสนเทศที่มีประสิทธิภาพ**

- ส่งเสริมสนับสนุนการแลกเปลี่ยนข้อมูลข่าวสาร
- พัฒนาช่องทางสื่อสารที่ครอบคลุมกลุ่มเป้าหมาย
- พัฒนาระบบการสื่อสารเทคโนโลยีสารสนเทศและประชาสัมพันธ์ที่หลากหลายและมีประสิทธิภาพ

**2. ระบบบริหารจัดการและการติดตามกำกับที่มีประสิทธิภาพ**

- พัฒนาระบบและกลไกการพยากรณ์โรค การเฝ้าระวังโรคฯ และการตอบโต้ภาวะฉุกเฉิน
- พัฒนางานวิจัย มาตรฐาน มาตรการและวิธีการในงานเฝ้าระวังสุขภาพ
- พัฒนากลไกการจัดการทรัพยากร และเทคโนโลยีสารสนเทศ
- ใช้แผนที่ทางเดินยุทธศาสตร์ในการกำกับติดตาม

**3. บูรณาการงานกับหน่วยงานเครือข่ายอย่างมีประสิทธิภาพ**

- สร้างและพัฒนาความสัมพันธ์กับเครือข่ายสุขภาพทุกระดับ
- สร้าง กลไกในการบูรณาการแผน ระบบ การเฝ้าระวังฯ
- พัฒนากระบวนการเรียนรู้ ระหว่างเครือข่าย

พื้นฐาน

**1. ระบบข้อมูลที่มีประสิทธิภาพ**

- สร้างระบบข้อมูล ข่าวสาร สารสนเทศ
- พัฒนาบุคลากรให้สามารถจัดระบบข้อมูลด้านโรคและภัยสุขภาพจากการประกอบอาชีพและสิ่งแวดล้อม
- พัฒนาฐานข้อมูลและประสานเครือข่ายในการใช้ข้อมูลให้

**2. ปรับสมรรถนะของบุคลากรตามต้องการกำหนด**

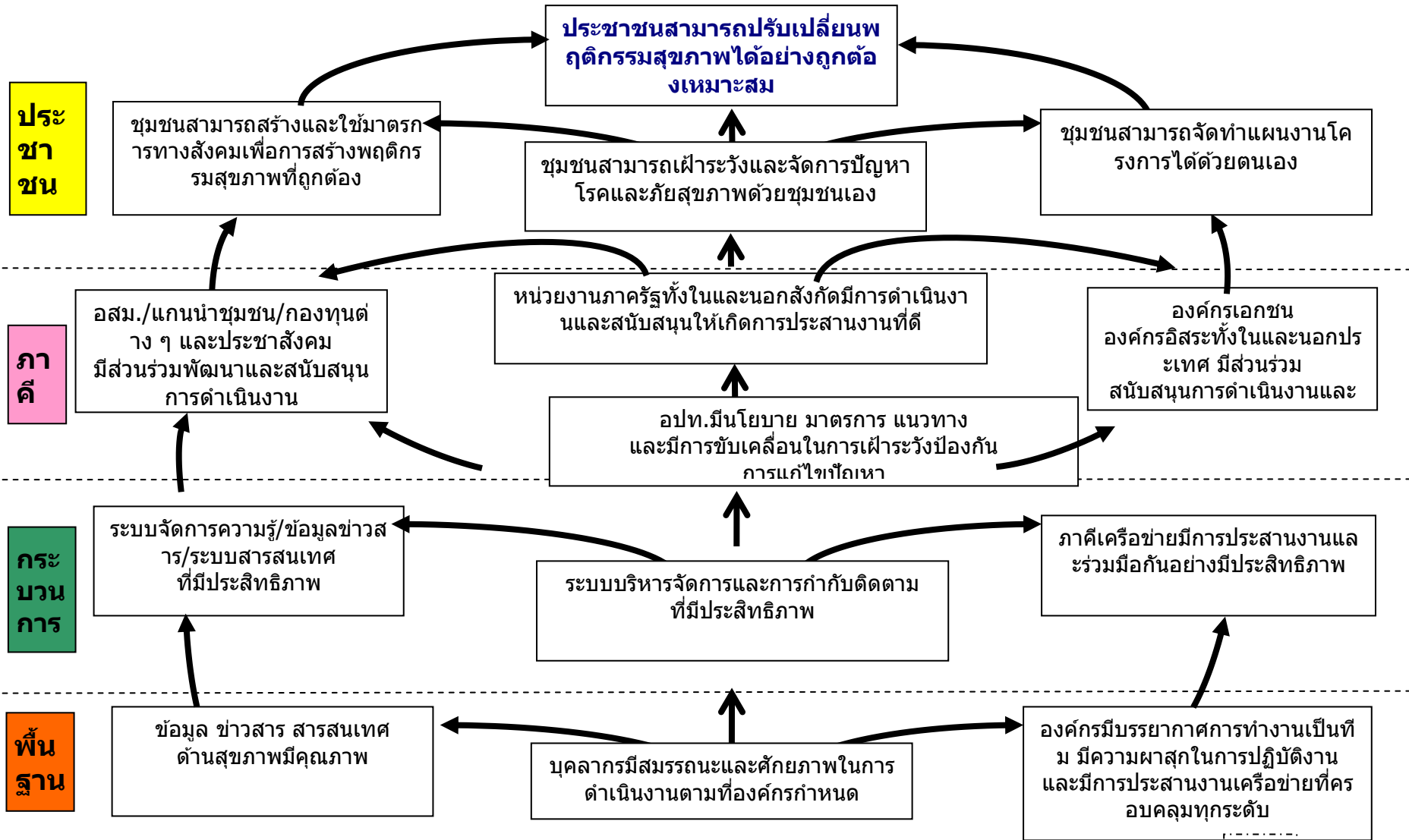
- พัฒนาสมรรถนะหลักตามค่านิยมและวัฒนธรรมองค์กร
- พัฒนาสมรรถนะของบุคลากรให้มีความเชี่ยวชาญในการดำเนินงานด้าน โรคและภัยสุขภาพจากการประกอบอาชีพและสิ่งแวดล้อม
- สนับสนุนให้บุคลากรแสดงศักยภาพในการดำเนินงาน

**3. องค์กรแห่งความผาสุก และประสานงานเครือข่ายครอบคลุมทุกระดับ**

- สนับสนุนให้มีการประสานงานเครือข่ายที่ครอบคลุมทุกระดับ
- สร้างบรรยากาศการทำงานเป็นทีมและสร้างความผาสุกในการปฏิบัติงาน
- พัฒนาคุณภาพองค์กรตามมาตรฐานที่กำหนด

แก้ไข  
พย. 55

**แผนที่ทางเดินยุทธศาสตร์ปฏิบัติการ (SLM) การพัฒนางานเฝ้าระวัง ป้องกัน ควบคุมโรคและภัยสุขภาพ  
จากการประกอบอาชีพและสิ่งแวดล้อม ปี พ.ศ. 2556 - 2557**

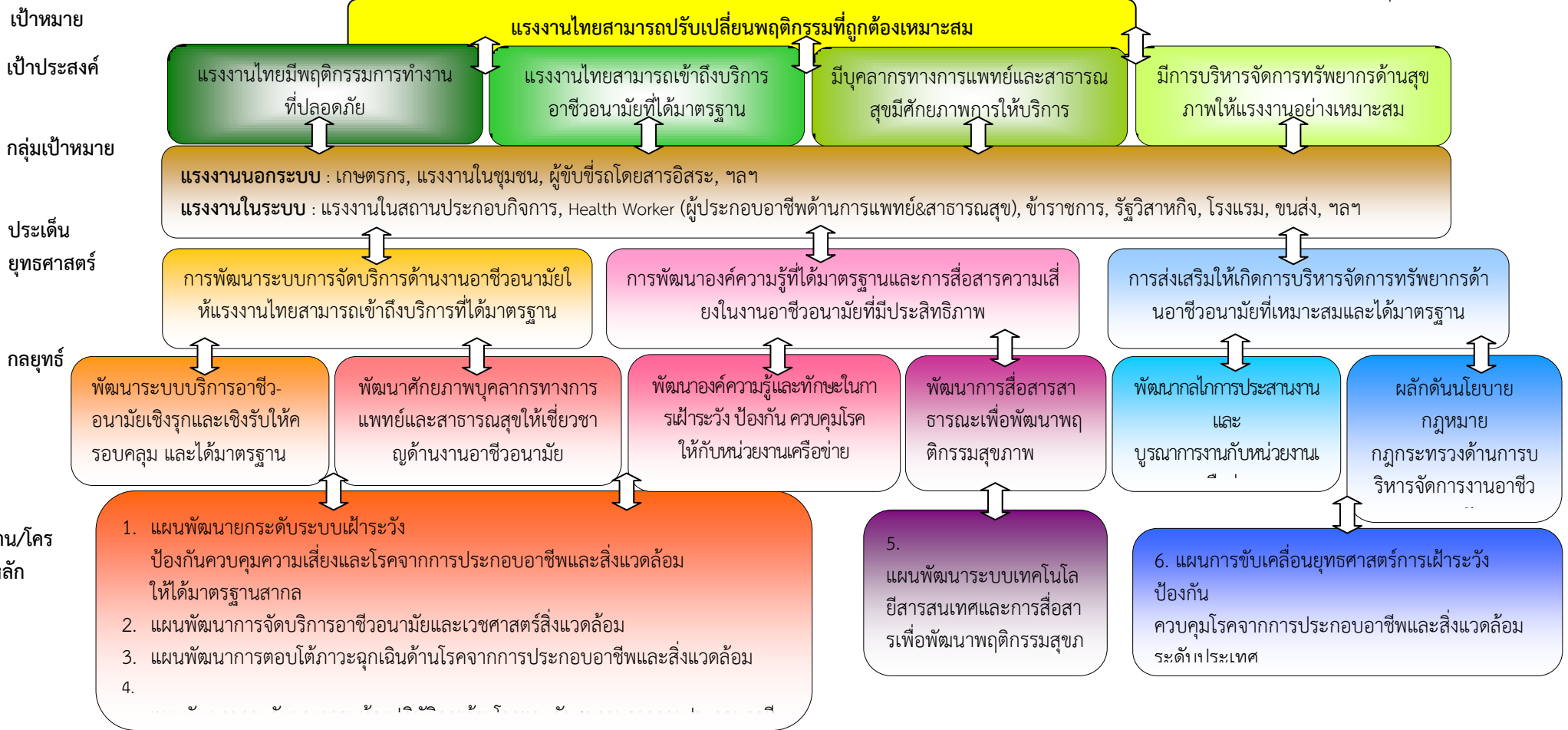


**แผนภูมิแสดงความเชื่อมโยงแผนยุทธศาสตร์การพัฒนาสุขภาพแรงงานไทย ปี พ.ศ. 2556 – 2560 เป้าหมาย เป้าประสงค์ กลุ่มเป้าหมาย ประเด็นยุทธศาสตร์**

**กลยุทธ์ แผนงาน/โครงการหลัก**

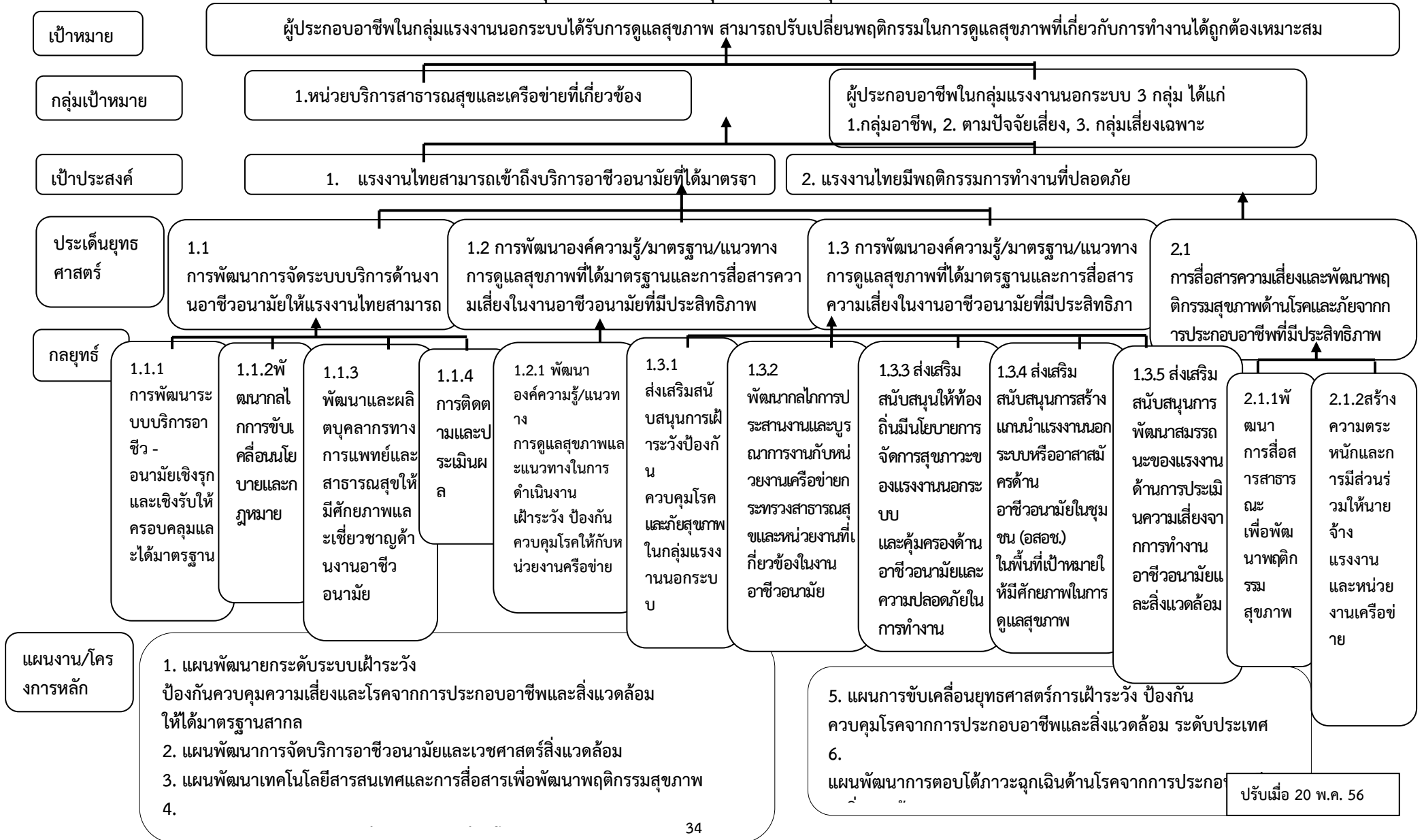
**วิสัยทัศน์การพัฒนาสุขภาพแรงงานไทย :** แรงงานไทย สุขภาพดีปลอดภัย ภายใต้การดูแลของหน่วยงานภาครัฐ และเครือข่ายที่เกี่ยวข้อง รวมทั้งกลุ่มผู้ใช้แรงงานด้วยกัน เพื่อนำไปสู่สุขภาวะที่ยั่งยืน

- พันธกิจ**
1. พัฒนาศักยภาพบุคลากร
  2. พัฒนาองค์ความรู้
  3. พัฒนาระบบบริการ (Service)
  4. สร้างเสริมความเข้มแข็ง ความร่วมมือเครือข่าย
  5. ผลักดัน/สนับสนุนให้เกิดการบังคับใช้กฎหมาย
  6. สร้างแรงจูงใจการมีส่วนร่วมเฝ้าระวัง ป้องกัน ควบคุมและแก้ไขปัญหาาร่วมกัน ทั้งนายจ้าง แรงงาน ท้องถิ่น ชุมชน



แผนภูมิแสดงความเชื่อมโยงแผนยุทธศาสตร์การพัฒนาสุขภาพแรงงานนอกระบบของกระทรวงสาธารณสุข ปี พ.ศ. 2556-2560

เป้าหมาย เป้าประสงค์ กลุ่มเป้าหมาย ประเด็นยุทธศาสตร์ กลยุทธ์ แผนงาน/โครงการหลัก



ปรับเมื่อ 20 พ.ค. 56

แผนภูมิแสดงความเชื่อมโยงยุทธศาสตร์การเฝ้าระวัง ป้องกัน ควบคุมโรค และภัยสุขภาพจากสิ่งแวดล้อมแห่งชาติ ปี 2556 - 2560

เป้าหมาย เป้าประสงค์ กลุ่มเป้าหมาย ประเด็นยุทธศาสตร์ กลยุทธ์ แผนงาน/โครงการหลัก



ปรับเมื่อ 20 พ.ค. 56





